



แผนพัฒนาประสิทธิภาพการจัดเก็บรายได้  
ประจำปีงบประมาณ พ.ศ. ๒๕๖๖

จัดทำโดย

งานพัฒนาจัดเก็บรายได้ สังกัด กองคลัง  
เทศบาลตำบลออนใต้  
อำเภอสันกำแพง จังหวัดเชียงใหม่

# คำนำ

ด้วยเทศบาลตำบลออนใต้ อำเภอสันกำแพง จังหวัดเชียงใหม่ เป็นหน่วยงานองค์กรปกครองส่วนท้องถิ่น ซึ่งมีอำนาจหน้าที่ในการดำเนินการจัดเก็บรายได้ที่ต้องจัดเก็บเองตามมาตรา ๖๖ แห่งพระราชบัญญัติเทศบาล พ.ศ. ๒๔๙๖ และที่แก้ไขเพิ่มเติม (ฉบับที่ ๑๔) พ.ศ. ๒๕๖๒ ประกอบด้วย ภาษีที่ดินและสิ่งปลูกสร้าง ภาษีป้าย ค่าธรรมเนียม ค่าใบอนุญาต และค่าปรับ ตามแต่จะมีกฎหมายกำหนดไว้ ทั้งนี้ เพื่อให้การจัดเก็บรายได้ทุกประเภทมีประสิทธิภาพได้นั้นจะต้องครอบคลุมถึงขั้นตอนกิจกรรมที่จะดำเนินการในการจัดเก็บรายได้ดังกล่าว โดยถือปฏิบัติตามแนวทางการพัฒนาประสิทธิภาพการจัดเก็บรายได้ขององค์กรปกครองส่วนท้องถิ่น ตามหนังสือกระทรวงมหาดไทย ที่ มท ๐๘๐๘.๓/ว ๔๕๒๒ ลงวันที่ ๑๑ สิงหาคม ๒๕๕๘

ดังนั้น เพื่อให้การจัดเก็บรายได้ ประจำปีงบประมาณ พ.ศ. ๒๕๖๖ ของเทศบาลตำบลออนใต้ เป็นไปด้วยความเรียบร้อย ถูกต้อง ทันตามระยะเวลาที่กฎหมายกำหนด และเพื่อเพิ่มประสิทธิภาพการจัดเก็บรายได้เพื่อให้มีการจัดเก็บรายได้เพิ่มมากขึ้น งานพัฒนาจัดเก็บรายได้ สังกัด กองคลัง เทศบาลตำบลออนใต้ จึงได้จัดทำแผนพัฒนาประสิทธิภาพการจัดเก็บรายได้ ประจำปีงบประมาณ พ.ศ. ๒๕๖๖ ขึ้นเพื่อใช้เป็นแนวทางในการบริหารงานด้านการจัดเก็บรายได้ให้เป็นอย่างมีประสิทธิภาพสอดคล้องกับนโยบายของทางราชการ และเป็นไปตามที่กฎหมายกำหนด พร้อมทั้งนำไปสู่การปฏิบัติงานอย่างมีระบบ เป็นขั้นตอน และเกิดประสิทธิผลสูงสุดต่อทางราชการ ต่อไป

จัดทำแผนโดย



(นายธนาพัทธ์ ยากูลี)

นักวิชาการจัดเก็บรายได้ชำนาญการ  
งานพัฒนาจัดเก็บรายได้ สังกัด กองคลัง  
เทศบาลตำบลออนใต้

# สารบัญ

| เรื่อง   | หน้า  |
|--|-------|
| ๑. แผนพัฒนาประสิทธิภาพการจัดเก็บรายได้ ประจำปีงบประมาณ พ.ศ. ๒๕๖๖               | ๑-๔   |
| ๒. แผนปฏิบัติงานการจัดเก็บภาษีป้าย ประจำปีงบประมาณ พ.ศ. ๒๕๖๖                   | ๕     |
| - แยกปฏิบัติตามหัวระยะเวลา   | ๕     |
| - แยกปฏิบัติตามขั้นตอนของกิจกรรม   | ๖-๗   |
| - แยกปฏิบัติตามเจ้าหน้าที่ผู้รับผิดชอบ   | ๘     |
| - สารระสำคัญและคำแนะนำเกี่ยวกับการจัดเก็บภาษีป้าย                              | ๙-๑๔  |
| - แผนผังแสดงขั้นตอนการปฏิบัติงานการจัดเก็บภาษีป้าย                             | ๑๕    |
| ๓. แผนปฏิบัติงานการจัดเก็บภาษีที่ดินและสิ่งปลูกสร้าง ประจำปีงบประมาณ พ.ศ. ๒๕๖๖ | ๑๖    |
| - แยกปฏิบัติตามหัวระยะเวลา   | ๑๖    |
| - แยกปฏิบัติตามขั้นตอนของกิจกรรม   | ๑๗-๑๘ |
| - แยกปฏิบัติตามเจ้าหน้าที่ผู้รับผิดชอบ   | ๑๙    |
| - สารระสำคัญและคำแนะนำเกี่ยวกับการจัดเก็บภาษีที่ดินและสิ่งปลูกสร้าง            | ๒๐-๒๒ |
| - แผนผังแสดงขั้นตอนการปฏิบัติงานการจัดเก็บภาษีที่ดินและสิ่งปลูกสร้าง           | ๒๓    |
| ภาคผนวก  |       |



## แผนพัฒนาประสิทธิภาพการจัดเก็บรายได้ ประจำปีงบประมาณ พ.ศ. ๒๕๖๖ ของเทศบาลตำบลออนใต้ อำเภอสันกำแพง จังหวัดเชียงใหม่

\*\*\*\*\*

### ๑. หลักการและเหตุผล

ตามที่กระทรวงมหาดไทยมีแนวทางการพัฒนาประสิทธิภาพการจัดเก็บรายได้ขององค์กรปกครองส่วนท้องถิ่น ตามหนังสือกระทรวงมหาดไทย ที่ มท ๐๘๐๘.๓/ว ๔๕๒๒ ลงวันที่ ๑๑ สิงหาคม ๒๕๕๘ เพื่อใช้เป็นแนวทางในการบริหารงานด้านการจัดเก็บรายได้ให้เป็นไปอย่างมีประสิทธิภาพสอดคล้องกับนโยบายของทางราชการ และเป็นไปตามพระราชบัญญัติภาษีที่ดินและสิ่งปลูกสร้าง พ.ศ. ๒๕๖๒ และพระราชบัญญัติภาษีป้าย พ.ศ. ๒๕๑๐ รวมทั้งกฎหมายต่างๆ ที่เกี่ยวข้อง พร้อมทั้งนำไปสู่การปฏิบัติงานอย่างมีระบบ เป็นขั้นตอน เกิดประสิทธิผลสูงสุดต่อทางราชการ และคณะผู้บริหารเทศบาลตำบลออนใต้มีนโยบายในการดำเนินการจัดเก็บรายได้ให้ทั่วถึงและเป็นธรรม โดยคำนึงถึงสถานะด้านสังคม เศรษฐกิจ เหตุการณ์ต่างๆ ที่เกิดขึ้นในปัจจุบันมาเป็นแนวทางในการจัดเก็บภาษี โดยมีให้เกิดผลกระทบในการชำระภาษีของประชาชนในเขตพื้นที่รับผิดชอบของเทศบาลตำบลออนใต้

ดังนั้น เพื่อให้การปฏิบัติงานด้านการจัดเก็บรายได้มีประสิทธิภาพ บรรลุวัตถุประสงค์ตามเป้าหมายที่วางไว้ เป็นไปตามกฎหมาย ระเบียบ และหนังสือสั่งการต่างๆ ที่เกี่ยวข้อง เทศบาลตำบลออนใต้ จึงได้จัดทำแผนพัฒนาประสิทธิภาพการจัดเก็บรายได้ ประจำปีงบประมาณ พ.ศ. ๒๕๖๖ ขึ้นเพื่อเป็นเครื่องมือสำคัญในการบริหารงานของพนักงานและเจ้าหน้าที่ที่เกี่ยวข้อง รวมทั้งสามารถนำไปใช้เป็นเครื่องมือในการบริหารงาน ประสานงาน และติดตามประเมินผลการดำเนินงานของผู้บริหารท้องถิ่นต่อไป

### ๒. วัตถุประสงค์

๑. เพื่อแสดงรายละเอียดของแผนปฏิบัติการจัดเก็บภาษี/โครงการด้านภาษี/กิจกรรมทั้งหมดที่จะดำเนินการจริงในปีงบประมาณ พ.ศ.๒๕๖๖ ในพื้นที่ของเทศบาลตำบลออนใต้
๒. เพื่อเป็นแนวทางในการปฏิบัติงานด้านการจัดเก็บภาษีของเทศบาลตำบลออนใต้ในปีงบประมาณ พ.ศ. ๒๕๖๖ ให้มีความถูกต้อง ครบถ้วน ทั่วถึง เป็นธรรม และเพิ่มประสิทธิภาพในการจัดเก็บรายได้ให้มากยิ่งขึ้น ซึ่งจะส่งผลให้มั่งบประมาณไปพัฒนาตำบลออนใต้ได้มากขึ้น
๓. เพื่อให้การจัดเก็บภาษีเป็นไปตามเป้าหมายและสามารถเพิ่มรายได้จากการจัดเก็บภาษี
๔. เพื่อเป็นการปรับลดขั้นตอนระยะเวลาการดำเนินงานให้เกิดความสะดวกรวดเร็วมากยิ่งขึ้น
๕. เพื่อให้ประชาชนผู้เสียภาษีเกิดความพึงพอใจและให้ความร่วมมือในการชำระภาษีให้กับเทศบาลตำบลออนใต้

๖. เพื่อให้การปฏิบัติงานการจัดเก็บรายได้จากภาษีสอดคล้องกับแนวทางการบริหารกิจการบ้านเมืองที่ดี

### ๓. เป้าหมาย

๑. การจัดเก็บรายได้ของเทศบาลตำบลออนใต้เพิ่มขึ้นจากปีงบประมาณ พ.ศ. ๒๕๖๕
๒. ประชาชนให้ความร่วมมือในการจัดเก็บรายได้และพึงพอใจในการให้บริการชำระภาษีมากยิ่งขึ้น
๓. การจัดเก็บรายได้มีประสิทธิภาพเพิ่มขึ้น เกิดความรวดเร็ว ถูกต้อง ทัวถึง และเป็นธรรมแก่ผู้เสียภาษีทุกราย

### ๔. วิธีการดำเนินการ

#### ๔.๑ ขั้นเตรียมการ

๑. ตรวจสอบและคัดลอกรายชื่อผู้อยู่ในเกณฑ์เสียภาษีจากงบประมาณปี พ.ศ. ๒๕๖๕
๒. สสำรวจและจัดเตรียมแบบพิมพ์ต่างๆ ให้ครบถ้วน จัดทำคำสั่ง จัดทำประกาศ และออกหนังสือแจ้งเวียนให้ผู้เสียภาษีทราบล่วงหน้า เพื่อจะได้มายื่นแบบภายในระยะเวลาที่กฎหมายกำหนด

#### ๔.๒ ขั้นตอนดำเนินการ

๑. จัดทำโครงการออกสำรวจข้อมูลภาคสนามเพื่อปรับปรุงข้อมูลแผนที่ภาษีและทะเบียนทรัพย์สินของเทศบาลตำบลออนใต้
๒. จัดทำประกาศ ประชาสัมพันธ์ให้ประชาชนทราบล่วงหน้า
๓. แต่งตั้งเจ้าหน้าที่ผู้รับผิดชอบในการปฏิบัติงาน
๔. ลงพื้นที่ออกสำรวจข้อมูลภาคสนาม และปรับปรุงข้อมูลให้ถูกต้องเป็นปัจจุบัน
๕. จัดทำแผ่นพับประชาสัมพันธ์ หรือสื่อประชาสัมพันธ์อื่นๆ ให้ประชาชนได้ทราบและเข้าใจ
๖. จัดทำป้ายประชาสัมพันธ์การชำระภาษีประจำปี ระยะเวลาการยื่นแบบและการชำระภาษี
๗. แจ้งให้ผู้ที่อยู่ในข่ายต้องเสียภาษี ยื่นแบบแสดงรายการทรัพย์สิน
๘. ออกให้บริการรับชำระภาษีนอกสถานที่ และรับชำระภาษีที่เทศบาลตำบลออนใต้

#### ๔.๓ ขั้นหลังดำเนินการแล้วเสร็จ

๑. ประเมินผลการปฏิบัติงานตามแผนพัฒนาประสิทธิภาพการจัดเก็บรายได้ ประจำปีงบประมาณ พ.ศ. ๒๕๖๖

### ๕. ระยะเวลาดำเนินการ

ตั้งแต่วันที่๑ ตุลาคม ๒๕๖๕ – เดือนกันยายน ๒๕๖๖

## ๖. ประโยชน์ของแผน

๑. ทำให้เทศบาลตำบลล่อนใต้ มีทิศทางและแผนงานที่ชัดเจน โดยใช้แผนการดำเนินงานนี้เป็นเครื่องมือในการพัฒนาและเพิ่มประสิทธิภาพการจัดเก็บรายได้
๒. เทศบาลตำบลล่อนใต้ มีแผนงานโครงการตรงตามความต้องการ และสามารถตอบสนองวัตถุประสงค์ของแผนการดำเนินงานได้
๓. ทำให้การจัดเก็บภาษีของเทศบาลตำบลล่อนใต้เกิดประสิทธิภาพสูงสุด
๔. ทำให้เทศบาลตำบลล่อนใต้มีรายได้เพิ่มมากขึ้น และมีงบประมาณที่จะใช้พัฒนาท้องถิ่นให้เกิดความเจริญก้าวหน้ามากยิ่งขึ้น
๕. เป็นเครื่องมือในการบริหารงาน ประสานงาน และติดตามประเมินผลการดำเนินงานของผู้บริหารท้องถิ่น

## ๗. ผู้รับผิดชอบแผน


งานพัฒนาจัดเก็บรายได้ สังกัด กองคลัง เทศบาลตำบลล่อนใต้ อำเภอสันกำแพง จังหวัดเชียงใหม่

## ๘. งบประมาณ

ใช้จ่ายจากเทศบัญญัติ เรื่อง งบประมาณรายจ่ายประจำปีงบประมาณ พ.ศ. ๒๕๖๖ ของเทศบาลตำบลล่อนใต้


## ๙. ผลที่คาดว่าจะได้รับ

๑. ประชาชนเกิดความพึงพอใจ เข้าใจ เต็มใจ และให้ความร่วมมือในการชำระภาษีและค่าธรรมเนียมใบอนุญาตต่างๆ ให้แก่เทศบาล
๒. การจัดเก็บรายได้มีประสิทธิภาพมากขึ้น เกิดความรวดเร็ว ถูกต้อง และเป็นธรรมแก่ผู้เสียภาษีทุกราย
๓. จำนวนเงินรายได้ค่าภาษีและค่าธรรมเนียมใบอนุญาตต่างๆ จากการจัดเก็บได้เองของเทศบาลตำบลล่อนใต้เพิ่มมากขึ้นจากปีงบประมาณ พ.ศ. ๒๕๖๕
๔. แผนพัฒนาประสิทธิภาพการจัดเก็บรายได้สอดคล้องกับหลักเกณฑ์ในการบริหารกิจการบ้านเมืองที่ดี
๕. เทศบาลตำบลล่อนใต้มีเงินงบประมาณที่จะใช้ในการพัฒนาท้องถิ่นให้เกิดความเจริญมากยิ่งขึ้น

(ลงชื่อ)..........ผู้จัดทำ/เสนอแผนฯ

(นายธนาพัทธ์ ยากุลี)

นักวิชาการจัดเก็บรายได้ชำนาญการ

(ลงชื่อ)..........ผู้ตรวจทานแผนฯ  
(นางสาวเรวดี วิวัฒน์รัตนกุล)  
หัวหน้าฝ่ายบริหารงานคลัง

(ลงชื่อ)..........ผู้เห็นชอบแผนฯ  
(นางสาววิทยาพร อินดีเสา)  
ผู้อำนวยการกองคลัง

(ลงชื่อ)..........ผู้เห็นชอบแผนฯ  
(นายชาญชัย รินคำ)  
ปลัดเทศบาลตำบลออนใต้

(ลงชื่อ)..........ผู้อนุมัติแผนฯ  
(นายสมศักดิ์ วงศ์แก้วแปง)  
นายกเทศมนตรีตำบลออนใต้

แผนปฏิบัติงานการจัดเก็บภาษีป้าย ประจำปีงบประมาณ พ.ศ. ๒๕๖๖  
เทศบาลตำบลออนใต้ อำเภอสันกำแพง จังหวัดเชียงใหม่

\*\*\*\*\*

แยกปฏิบัติตามห้วงระยะเวลา

- |                  |  |
|------------------|--|
| กันยายน          | - คัดลอกบัญชีผู้ที่อยู่ในข่ายเสียภาษี จากปีงบประมาณ ๒๕๖๕   |
| ตุลาคม - ธันวาคม | - สำรองเตรียมแบบพิมพ์ต่างๆ<br>- ประชาสัมพันธ์เกี่ยวกับภาษีป้ายให้ประชาชนทราบ<br>- ออกหนังสือเวียนแจ้งให้ผู้เสียภาษียุติการทราบล่วงหน้า   |
| มกราคม - มีนาคม  | - รับแบบภาษีป้าย (ภ.ป.๑) (ลงทะเบียนรับ)/ตรวจสอบความถูกต้อง<br>- ประเมินค่ารายปี / แจ้งผลการประเมิน (ภ.ป.๓) /รับชำระภาษี  |
| มกราคม - พฤษภาคม | - รับชำระค่าภาษี (ชำระในวันยื่นแบบหรือชำระภาษีภายในกำหนดเวลา)<br>- รับคำร้องอุทธรณ์ (ลงทะเบียนเลขที่รับ)/พิจารณาคำร้อง/แจ้งผลการชี้ขาด<br>- รับชำระภาษี (ภายใน ๓๐ วันนับแต่วันที่ได้รับแจ้งผลการประเมิน)<br>- ออกหนังสือแจ้งเตือนกรณีผู้ไม่ยื่นแบบ ภ.ป.๑ ภายในกำหนด (๒ ครั้ง)<br>- แจ้งความดำเนินคดีแก่ผู้ไม่ยื่นแบบ ภ.ป.๑ ภายในกำหนด (ส่งให้นิติกร) |
| เมษายน - กันยายน | - ตรวจสอบบัญชีผู้ค้างชำระภาษีปัจจุบัน<br>- รับชำระภาษี กรณีผู้เสียภาษีชำระเกินกำหนด (มีเงินเพิ่ม)<br>- มีหนังสือแจ้งเตือนกรณีไม่มาชำระภาษีภายในกำหนด (๓ ครั้ง)<br>- ออกตรวจสอบ ไปพบผู้ค้างชำระภาษี   |



แยกปฏิบัติตามขั้นตอนของกิจกรรม

ก. **ขั้นเตรียมการ**

- |  |                     |
|--|---------------------|
| ๑. ตรวจสอบและคัดลอกรายชื่อผู้อยู่ในเกณฑ์เสียภาษีในปีงบประมาณ       | กันยายน             |
| ๒. สำรองและจัดเตรียมแบบพิมพ์ต่าง ๆ                                 | ตุลาคม - พฤศจิกายน  |
| ๓. ประชาสัมพันธ์ขั้นตอนและวิธีการเสียภาษี                          | ตุลาคม - กุมภาพันธ์ |
| ๔. จัดทำหนังสือแจ้งให้ผู้มีหน้าที่เสียภาษีทราบเพื่อยื่นแบบ (ภ.ป.๑) | ธันวาคม             |

ข. **ขั้นดำเนินการจัดเก็บ**

- |  |                  |
|--|------------------|
| ๑. กรณีป้ายก่อนเดือนมีนาคม                           |                  |
| - รับแบบ ภ.ป.๑ และตรวจสอบความถูกต้อง                 | มกราคม - มีนาคม  |
| - ประเมินค่าภาษีและมีหนังสือแจ้งผลการประเมิน (ภ.ป.๓) | มกราคม - เมษายน  |
| ๒. กรณีมีป้ายหลังเดือนมีนาคม                         | เมษายน - ธันวาคม |
| - รับแบบ ภ.ป.๑ และตรวจสอบความถูกต้อง                 | เมษายน - ธันวาคม |
| - ประเมินค่าภาษีและมีหนังสือแจ้งผลการประเมิน (ภ.ป.๓) |                  |

๓. การชำระค่าภาษี

*กรณีปกติ*

- รับชำระภาษี (ชำระในวันที่ยื่นแบบหรือชำระภาษีภายในกำหนดเวลา) มกราคม - พฤษภาคม

*กรณีพิเศษ*

- (๑) ชำระภาษีเกินเวลาที่กำหนด (เกิน ๑๕ วันนับแต่วันที่ได้รับแจ้งผลประเมิน)

- รับชำระภาษีและเงินเพิ่ม

- (๒) ผู้ประเมินไม่พอใจในผลการประเมินภาษี

- |  |                       |
|--|-----------------------|
| ๑. รับคำร้องอุทธรณ์ขอให้ประเมินค่าภาษีใหม่ (แบบ ภ.ป.๔) | กุมภาพันธ์ - พฤษภาคม  |
| ๒. ออกหมายเรียกให้มาชี้แจงหรือออกตรวจสถานที่           | กุมภาพันธ์ - มิถุนายน |
| ๓. ชี้ขาดและแจ้งผลให้ผู้ร้องทราบ (แบบ ภ.ป.๕)           | มีนาคม - กรกฎาคม      |
| ๔. รับชำระภาษีและเงินเพิ่ม                             | มีนาคม - กันยายน      |
| ๕. ปฏิบัติตามคำสั่งศาล (กรณีนำคดีไปสู่ศาล)             |                       |

ค. **ขั้นประเมินผลและเร่งรัดการจัดเก็บ**

- |   |                  |
|---|------------------|
| ๑. ไม่ยื่นแบบแสดงรายการทรัพย์สิน (ภ.ป.๑) ภายในกำหนดเวลา |                  |
| - มีหนังสือแจ้งเตือนผู้ที่ยังไม่ยื่นแบบ                 | มีนาคม           |
| (เมื่อใกล้จะสิ้นสุดเวลาที่ประกาศกำหนดให้ยื่นแบบ)        |                  |
| - มีหนังสือแจ้งเตือนผู้ที่ไม่ยื่นแบบภายในกำหนดเวลา      |                  |
| - ครั้งที่ ๑  | เมษายน           |
| - ครั้งที่ ๒  | พฤษภาคม          |
| - แจ้งความต่อพนักงานสอบสวนฝ่ายปกครอง (อำเภอ)            | เมษายน - กรกฎาคม |
| เพื่อดำเนินคดีกับผู้ไม่ยื่นแบบ                          |                  |
| - รับชำระภาษีและเงินเพิ่มตามมาตรา ๒๕                    | เมษายน - กันยายน |

๒. ยื่นแบบ ภ.ป.๑ แล้วแต่ไม่ยอมชำระภาษีภายในกำหนดเวลา

- มีหนังสือแจ้งเตือนผู้ที่ยังไม่ชำระภาษี

- ครั้งที่ ๑

พฤษภาคม

- ครั้งที่ ๒

มิถุนายน

- ครั้งที่ ๓

กรกฎาคม

- รับชำระภาษีและเงินเพิ่ม

พฤษภาคม - กันยายน

- ดำเนินการบังคับจัดเก็บภาษี (ยึด आयัด และขายทอดตลาดทรัพย์สิน)

กรณีหลีกเลี่ยงไม่ยอมชำระภาษี

ตุลาคม เป็นต้นไป

### แยกปฏิบัติงานตามเจ้าหน้าที่ผู้รับผิดชอบ

เจ้าพนักงานจัดเก็บรายได้/เจ้าหน้าที่ที่ได้รับมอบหมายด้านการจัดเก็บรายได้

๑. สํารวจเตรียมแบบพิมพ์ต่างๆ
๒. ตรวจสอบและจัดทำบัญชีผู้อยู่ในเกณฑ์เสียภาษีในปีงบประมาณหน้า
๓. รับแบบ ภ.ป.๑ (ลงทะเบียน)
๔. ตรวจสอบความถูกต้องของเอกสารขั้นต้น
๕. รับชำระค่าภาษี/ส่งเงินรายได้ประจำวัน

ผู้อำนวยการกองคลัง

๑. ออกหนังสือเวียนแจ้งผู้เสียภาษีทราบล่วงหน้า
๒. ตรวจสอบความถูกต้องของแบบ ภ.ป.๑ และความถูกต้องของรายการตามแบบ ภ.ป.๑

และเอกสารประกอบ

๓. รับคำร้องอุทธรณ์ตามแบบ ภ.ป.๔
๔. สํารวจผู้ไม่มายื่นแบบ ภ.ป.๑ ภายในกำหนดเวลา
๕. แจ้งผลการประเมินตามแบบ ภ.ป.๓
๖. แจ้งผลการชี้ขาดกรณีอุทธรณ์ภาษี
๗. ประสานกับอำเภอขอทราบผลคดีทุกระยะ
๘. ออกตรวจสอบ/ไปพบผู้ค้างชำระภาษี

ปลัดเทศบาลตำบลอนใต้

๑. ประชาสัมพันธ์เรื่องการเสียภาษี
๒. ตรวจสอบความถูกต้องของแบบ ภ.ป.๑
๓. ประเมินค่าภาษีตามหลักเกณฑ์ที่กำหนดโดยพิจารณาจากข้อเท็จจริงประกอบ
๔. ออกหนังสือแจ้งเตือนกรณีไม่ยื่นแบบ ภ.ป.๑ ภายในกำหนด
๕. ออกหนังสือเตือนผู้ที่ไม่มาชำระภาษีภายในกำหนด
๖. ตรวจสอบ ติดตามและประเมินผลการปฏิบัติงานของเจ้าหน้าที่ที่รับผิดชอบงานจัดเก็บ

รายได้

๗. แจ้งความต่อพนักงานสอบสวนฝ่ายปกครอง (อำเภอ) เพื่อดำเนินคดีต่อผู้ไม่มายื่นแบบ ภ.ป.๑ ภายในกำหนดเวลา

๘. ประสานกับอำเภอขอทราบผลคดีเป็นระยะๆ

คณะผู้บริหาร

๑. พิจารณาคำร้องอุทธรณ์ภาษี
๒. ลงมติชี้ขาดตามคำร้องและแจ้งผลการชี้ขาดให้ผู้ร้องทราบ (ภ.ป.๕)
๓. มอบอำนาจแจ้งความดำเนินคดีแก่ผู้ไม่มายื่นแบบ ภ.ป.๑ ภายในกำหนดเวลา
๔. มีคำสั่งยึดอายัด และขายทอดตลาดทรัพย์สิน

## สาระสำคัญและคำแนะนำเกี่ยวกับการจัดเก็บภาษีป้าย

**ป้าย** หมายถึง ป้ายที่แสดงชื่อยี่ห้อ หรือเครื่องหมายที่ใช้ในการประกอบการค้า หรือประกอบกิจการอื่นเพื่อหารายได้ หรือโฆษณาการค้า หรือกิจการอื่น เพื่อหารายได้ไม่ว่าจะแสดง หรือ โฆษณาไว้ที่วัตถุใดๆ ด้วยอักษร ภาพ หรือเครื่องหมายที่เขียน แกะสลัก จารึก หรือทำให้ปรากฏด้วยวิธีอื่น

### ป้ายที่อยู่ในข่ายต้องเสียภาษี

๑. ป้ายชื่อ เช่น ร้านสัมตาระเบิด
๒. ป้ายยี่ห้อ เช่น ป้าย SONY TOSHIBA
๓. ป้ายเครื่องหมายการค้า ป้ายร้านเซเว่น
๔. ป้ายโฆษณาการค้า เช่น ทำฟัน จัดฟัน

### ป้ายที่ไม่ต้องเสียภาษี

๑. ป้ายที่แสดงไว้ ณ โรงมหรสพและบริเวณของโรงมหรสพนั้นเพื่อโฆษณามหรสพ
๒. ป้ายที่แสดงไว้ที่สินค้าหรือที่สิ่งหุ้มห่อหรือบรรจุสินค้า
๓. ป้ายที่แสดงไว้ในบริเวณงานที่จัดขึ้นเป็นครั้งคราว
๔. ป้ายที่แสดงไว้ที่คนหรือสัตว์
๕. ป้ายที่แสดงไว้ในอาคารที่ใช้ประกอบการค้าหรือประกอบกิจการอื่นหรือภายในอาคารซึ่งเป็นที่รโหฐาน ทั้งนี้ เพื่อหารายได้ และแต่ละป้ายมีพื้นที่ไม่เกิน ๓ ตารางเมตรที่กำหนดในกฎกระทรวง แต่ไม่รวมถึงป้ายตามกฎหมายว่าด้วยทะเบียนพาณิชย์

๖. ป้ายของราชการส่วนกลาง ราชการส่วนภูมิภาคหรือราชการส่วนท้องถิ่นตามกฎหมายว่าด้วยระเบียบ บริหารราชการแผ่นดิน

๗. ป้ายขององค์การที่จัดตั้งขึ้นตามกฎหมายว่าด้วยการจัดตั้งองค์การของรัฐบาลหรือตามกฎหมายว่าด้วยการ นั้น ๆ และหน่วยงานที่นำรายได้ส่งรัฐ

๘. ป้ายของธนาคารแห่งประเทศไทย ธนาคารออมสิน ธนาคารอาคารสงเคราะห์ ธนาคารเพื่อการสหกรณ์ และบริษัทเงินทุนอุตสาหกรรมแห่งประเทศไทย

๙. ป้ายของโรงเรียนเอกชน ตามกฎหมายว่าด้วยโรงเรียนเอกชนหรือสถาบันอุดมศึกษาเอกชน ตามกฎหมายว่าด้วยสถาบันอุดมศึกษาเอกชน ที่แสดงไว้ ณ อาคารหรือบริเวณของโรงเรียนเอกชนหรือสถาบันอุดมศึกษาเอกชนนั้น

๑๐. ป้ายของผู้ประกอบการเกษตรซึ่งค่าผลผลิตอันเกิดจากการเกษตรของตน

๑๑. ป้ายของวัดหรือผู้ดำเนินกิจการเพื่อประโยชน์แก่การศึกษา หรือการกุศลสาธารณะ โดยเฉพาะ

๑๒. ป้ายของสมาคมหรือมูลนิธิ

๑๓. ป้ายตามที่กำหนดในกฎกระทรวง (ปัจจุบันมีฉบับที่ ๒) กฎกระทรวงฉบับที่ ๒ (พ.ศ. ๒๕๓๕) ให้เจ้าของป้ายไม่ต้องเสียภาษีป้าย สำหรับ

- (ก) ป้ายที่ติดตั้งหรือแสดงไว้ที่รถยนต์ส่วนบุคคล รถจักรยานยนต์ รถบดถนนหรือรถแทรกเตอร์ตามกฎหมายว่าด้วยรถยนต์

- (ข) ป้ายที่ติดตั้งหรือแสดงไว้ที่ล้อเลื่อน ตามกฎหมายว่าด้วยล้อเลื่อน  
(ค) ป้ายที่ติดตั้งหรือแสดงไว้ที่ยานพาหนะนอกเหนือจาก (ก) และ (ข) โดยมีพื้นที่ไม่เกินห้าร้อยตารางเซนติเมตร

### สรุปหลักเกณฑ์ป้ายที่ต้องเสียภาษี

๑. ต้องเป็นป้ายดังต่อไปนี้
  - ๑.๑ ป้ายที่แสดงชื่อ ยี่ห้อ หรือเครื่องหมาย
    - ใช้ในการประกอบการค้า
    - ประกอบกิจการอื่นเพื่อหารายได้
  - ๑.๒ ป้ายโฆษณา
    - โฆษณาการค้า
    - กิจการอื่นเพื่อหารายได้
๒. แสดงหรือโฆษณาไว้ที่วัตถุใดๆ ด้วยอักษร ภาพ หรือเครื่องหมาย ที่เขียน แกะสลัก จารึก หรือทำให้ปรากฏด้วยวิธีอื่น
๓. ไม่เป็นป้ายที่ได้รับการยกเว้นตามที่กฎหมายกำหนดไว้

### ผู้มีหน้าที่เสียภาษีป้าย

๑. เจ้าของป้าย หมายถึง เจ้าของกรรมสิทธิ์ผู้จัดทำป้ายมาเพื่อแสดงชื่อ ยี่ห้อ เครื่องหมายที่ใช้ในการประกอบการค้าหรือประกอบกิจการอื่นของตนเพื่อหารายได้ หรือโฆษณาการค้าของตนหรือโฆษณากิจการอื่นของตนเพื่อหารายได้
  ๒. กรณีที่หาเจ้าของป้ายไม่ได้
    - ลำดับที่ ๑ ผู้ครอบครองป้าย
    - ลำดับที่ ๒ หากตัวผู้ครอบครองไม่ได้ กรณีถ้าป้ายติดตั้งบนอาคารให้เจ้าของหรือผู้ครอบครองอาคาร
- กรณีถ้าป้ายติดตั้งบนที่ดินของผู้อื่นเจ้าของหรือผู้ครอบครองที่ดินที่ป้ายติดตั้งอยู่ มีหน้าที่เสียภาษีป้ายตามลำดับ

### กำหนดระยะเวลาให้ยื่นแบบแสดงรายการ

ให้เจ้าของป้ายซึ่งจะต้องเสียภาษีป้าย ยื่นแบบแสดงรายการภาษีป้ายตามแบบและวิธีการที่กระทรวงมหาดไทยกำหนด ภายในเดือนมีนาคมของปี ให้เจ้าของป้ายมีหน้าที่เสียภาษีป้ายโดยเสียเป็นรายปี ยกเว้นป้ายที่เริ่มติดตั้งหรือแสดงในปีแรกให้เสียภาษีป้ายตั้งแต่วันที่เริ่มติดตั้ง หรือแสดงจนถึงวันสิ้นปี และให้คิดภาษีป้ายเป็นรายงวด งวดละ ๓ เดือนของปี โดยเริ่มเสียภาษีป้ายตั้งแต่วัดที่ติดตั้งป้ายจนถึงงวดสุดท้ายของปี ทั้งนี้เป็นไปตามอัตราที่กำหนดในกฎกระทรวง ป้ายที่ติดตั้งบนอสังหาริมทรัพย์ของบุคคลอื่น และมีพื้นที่เกิน ๒ ตารางเมตรต้องมีชื่อและที่อยู่ของเจ้าของป้าย เป็นตัวอักษรไทยที่ชัดเจนที่มุมขวาด้านล่างของป้ายและให้ข้อความดังกล่าวได้รับยกเว้นภาษีป้าย ตามหลักเกณฑ์ที่กำหนด ในกฎกระทรวง ในกรณีที่เจ้าของป้ายอยู่นอกประเทศไทย ให้ตัวแทน หรือผู้แทนในประเทศ มีหน้าที่ยื่นแบบแสดงรายการภาษีป้าย แทนเจ้าของป้าย ถ้าเจ้าของป้ายตาย เป็นผู้ไม่อยู่ เป็นคนสาบสูญ เป็นคนไร้ความสามารถหรือเป็นคนเสมือนไร้ความสามารถให้ผู้จัดการมรดก ผู้ครอบครองทรัพย์สินมรดกไม่ว่าจะเป็นทายาทหรือผู้อื่น ผู้จัดการทรัพย์สิน ผู้อนุบาลหรือผู้พิทักษ์แล้วแต่กรณี มีหน้าที่ปฏิบัติการแทนเจ้าของป้าย เจ้าของป้ายผู้ใด

๑. ติดตั้งหรือแสดงป้ายอันต้องเสียภาษีภายหลังเดือนมีนาคม ให้เสียเป็นรายงวด
๒. ติดตั้งหรือแสดงป้ายใหม่แทนป้ายเดิม และมีพื้นที่ ข้อความ ภาพและเครื่องหมายอย่างเดียวกับป้ายเดิมที่ได้เสียภาษีป้ายแล้ว ป้ายชำรุดไม่ต้องชำระเฉพาะปีที่ติดตั้ง
๓. เปลี่ยนแปลงแก้ไขพื้นที่ป้าย ข้อความ ภาพ หรือเครื่องหมายบางส่วนในป้ายที่ได้เสียภาษีป้ายแล้วอันเป็นเหตุให้ต้องเสียภาษีป้ายเพิ่ม ป้ายที่เพิ่มข้อความชำระตามประเภทป้ายเฉพาะส่วนที่เพิ่มป้ายที่ลดขนาดไม่ต้องคืน เงินภาษีในส่วนที่ลด ถ้าเปลี่ยน ขนาดต้องชำระใหม่ ให้เจ้าของป้ายตาม ๑. ๒. หรือ ๓. ยื่นแบบแสดงรายการภาษีป้ายต่อพนักงานเจ้าหน้าที่ภายใน ๑๕ วัน นับแต่วันที่ติดตั้งหรือแสดงป้ายหรือนับแต่วันเปลี่ยนแปลง แก้ไขข้อความ ภาพ หรือเครื่องหมายป้ายเดิมแล้วแต่กรณี

### ฐานภาษีและอัตราภาษี

ฐานภาษีและอัตรา คือ เนื้อที่ของป้ายและประเภทของป้ายรวมกัน ถ้าเป็นป้ายที่มีขอบเขตกำหนดได้ การคำนวณพื้นที่ป้ายให้เอาส่วนกว้างที่สุดคูณด้วยส่วนยาวที่สุดเป็นขอบเขตของป้าย ถ้าเป็นป้ายที่ไม่มีขอบเขตกำหนดได้ให้ถือเอาตัวอักษร ภาพ หรือเครื่องหมายที่อยู่ริมสุดเป็นขอบเขตสำหรับกำหนดส่วนที่กว้างที่สุดและยาวที่สุด แล้วคำนวณเป็นตารางเซนติเมตร เศษของ ๕๐๐ ตารางเซนติเมตร ถ้าเกินครึ่ง ให้นับเป็น ๕๐๐ ตารางเซนติเมตร ถ้าต่ำกว่าปัดทิ้ง ประกอบกับประเภทของป้าย คำนวณเป็นค่าภาษีป้าย ที่ต้องชำระ โดยกำหนดอัตราภาษีป้าย ดังนี้

- (๑) ป้ายที่มีอักษรไทยล้วน
  - (ก) ป้ายที่มีข้อความที่เคลื่อนที่หรือเปลี่ยนเป็นข้อความอื่นได้ ให้คิดอัตรา ๑๐ บาท ต่อห้าร้อยตารางเซนติเมตร
  - (ข) ป้ายนอกจาก (ก) ให้คิดอัตรา ๕ บาท ต่อห้าร้อยตารางเซนติเมตร
- (๒) ป้ายที่มีอักษรไทยปนกับอักษรต่างประเทศ และหรือปนกับภาพ และหรือเครื่องหมายอื่น
  - (ก) ป้ายที่มีข้อความ เครื่องหมาย หรือภาพที่เคลื่อนที่ หรือเปลี่ยนเป็นข้อความ เครื่องหมาย หรือภาพอื่นได้ ให้คิดอัตรา ๕๒ บาท ต่อห้าร้อยตารางเซนติเมตร
  - (ข) ป้ายนอกจาก (ก) ให้คิดอัตรา ๒๖ บาท ต่อห้าร้อยตารางเซนติเมตร
- (๓) ป้ายที่ไม่มีอักษรไทยไม่ว่าจะมีภาพหรือเครื่องหมายใดๆ หรือไม่ และป้ายที่มีอักษรไทยบางส่วนหรือทั้งหมดอยู่ใต้หรือต่ำกว่าอักษรต่างประเทศ
  - (ก) ป้ายที่มีข้อความ เครื่องหมาย หรือภาพที่เคลื่อนที่ หรือเปลี่ยนเป็นข้อความ เครื่องหมาย หรือภาพอื่นได้ ให้คิดอัตรา ๕๒ บาท ต่อห้าร้อยตารางเซนติเมตร
  - (ข) ป้ายนอกจาก (ก) ให้คิดอัตรา ๕๐ บาท ต่อห้าร้อยตารางเซนติเมตร
- (๔) ป้ายที่เปลี่ยนแปลงแก้ไขพื้นที่ป้าย ข้อความ ภาพ หรือเครื่องหมายบางส่วนในป้ายที่ได้เสียภาษีแล้ว อันเป็นเหตุให้ต้องเสียภาษีป้ายเพิ่มขึ้น ให้คิดอัตราตาม (๑) (๒) หรือ (๓) แล้วแต่กรณี และให้เสียเฉพาะจำนวนเงินภาษีที่เพิ่มขึ้น
- (๕) ป้ายทุกประเภท เมื่อกำหนดพื้นที่ของป้ายแล้ว ถ้ามีอัตราที่ต้องเสียภาษีต่ำกว่าป้ายละ ๒๐๐ บาท ให้เสียภาษีป้ายละ ๒๐๐ บาท
- (๖) กรณีป้ายที่ติดตั้งปีแรก คิดภาษีเป็นรายงวด งวดละ ๓ เดือน
  - งวดที่ ๑ เริ่มตั้งแต่เดือน มกราคม - มีนาคม คิดภาษี ๑๐๐%
  - งวดที่ ๒ เริ่มตั้งแต่เดือน เมษายน - มิถุนายน คิดภาษี ๗๕%

- งวดที่ ๓ เริ่มตั้งแต่เดือน กรกฎาคม - กันยายน คิดภาษี ๕๐%
- งวดที่ ๔ เริ่มตั้งแต่เดือน ตุลาคม - ธันวาคม คิดภาษี ๒๕%

### ขั้นตอนการยื่นเสียภาษี

ให้ผู้มีหน้าที่เสียภาษีป้ายสามารถขอรับแบบแสดงรายการภาษีป้าย (ภ.ป.๑) ได้ที่สำนักงานเทศบาลตำบลออนใต้ โดยกรอกรายการในแบบ ภ.ป.๑ ตามความเป็นจริงให้ครบถ้วน ลงลายมือชื่อของตนพร้อมวัน เดือน ปี ส่งคืนพนักงานเจ้าหน้าที่แห่งท้องที่ที่ป้ายนั้นได้ติดตั้งหรือแสดงไว้ ทั้งนี้ จะนำส่งด้วยตนเอง หรือมอบหมายให้ผู้อื่นไปส่งแทน หรือส่งทางไปรษณีย์ลงทะเบียนก็ได้ ให้เจ้าของป้ายหรือผู้มีหน้าที่เสียภาษีป้ายหรือผู้ที่ได้รับมอบหมายยื่นแบบแสดงรายการภาษีป้ายต่อพนักงานเจ้าหน้าที่ที่สำนักงานที่ป้ายนั้นติดตั้งหรือแสดงอยู่

### เอกสารหลักฐานที่ต้องใช้ประกอบการยื่นแบบ

กรณีป้ายใหม่ ให้เจ้าของป้ายยื่นแบบแสดงรายการเสียภาษีป้าย (ภ.ป.๑) พร้อมสำเนาหลักฐานและลงลายมือชื่อรับรองความถูกต้อง ได้แก่

- ใบอนุญาตติดตั้งป้าย, ใบเสร็จรับเงินค่าทำป้าย
- สำเนาทะเบียนบ้าน
- บัตรประจำตัวประชาชน/บัตรข้าราชการ/บัตรพนักงานรัฐวิสาหกิจ/บัตรประจำตัวผู้เสียภาษี
- กรณีเจ้าของป้ายเป็นนิติบุคคลให้แนบหนังสือรับรองสำนักงานทะเบียนหุ้นส่วนบริษัท, ทะเบียนพาณิชย์และหลักฐานของสรรพากร เช่น ภ.พ.๐๑, ภ.พ.๐๙, ภ.พ.๒๐
- หนังสือมอบอำนาจ (กรณีไม่สามารถยื่นแบบได้ด้วยตนเอง พร้อมติดอากรแสตมป์ตามกฎหมาย)
- หลักฐานอื่น ๆ ตามที่เจ้าหน้าที่ให้คำแนะนำ

กรณีป้ายเก่า ให้เจ้าของป้ายยื่นแบบแสดงรายการเสียภาษีป้าย (ภ.ป. ๑) พร้อมใบเสร็จรับเงินการเสียภาษีครั้งสุดท้าย

กรณีเจ้าของป้ายเป็นนิติบุคคลให้แนบหนังสือรับรองสำนักงานทะเบียนหุ้นส่วนบริษัทพร้อมกับการยื่นแบบ ภ.ป. ๑

### การชำระภาษีป้าย

ผู้รับประเมินได้รับหนังสือแจ้งการประเมินภาษี (ภ.ป.๓) ให้ชำระค่าภาษีป้ายภายใน ๑๕ วันนับแต่วันที่ได้รับแจ้งการประเมิน (ภ.ป.๓) โดยชำระภาษีได้ ณ ฝ่ายพัฒนารายได้ สังกัด กองคลัง เทศบาลตำบลออนใต้ การชำระภาษีป้ายจะกระทำโดยส่งธนาณัติ หรือตัวแลกเงินของธนาคารที่ส่งจ่ายได้ การชำระภาษีป้ายโดยส่งทางไปรษณีย์ลงทะเบียน ให้ถือว่าวันที่ได้ทำการส่งดังกล่าวเป็นวันชำระภาษีป้าย

### การขอผ่อนชำระภาษี

ถ้าภาษีป้ายที่ต้องชำระมีจำนวนตั้งแต่ ๓,๐๐๐ บาทขึ้นไป ผู้มีหน้าที่เสียภาษีป้ายจะขอผ่อนชำระเป็น ๓ งวด งวดละเท่าๆ กันก็ได้ โดยแจ้งความจำนงเป็นหนังสือให้พนักงานเจ้าหน้าที่ทราบก่อนครบกำหนดเวลาชำระภาษี และให้ชำระงวดที่ ๑ ก่อนครบกำหนดเวลาชำระภาษี งวดที่ ๒ ภายใน ๑ เดือนนับแต่วันสุดท้ายที่ต้องชำระงวดที่ ๑ และงวดที่ ๓ ภายใน ๑ เดือนนับแต่วันสุดท้ายที่ต้องชำระงวดที่ ๒

### เงินเพิ่ม

ให้ผู้มีหน้าที่เสียภาษีป้าย เสียเงินเพิ่มนอกจากเงินที่ต้องเสียภาษีป้ายในกรณีและอัตรา ดังนี้

(๑) ไม่ยื่นแบบแสดงรายการภาษีป้ายภายในเวลาที่กำหนด ให้เสียเงินเพิ่มร้อยละ ๑๐ ของจำนวนเงินที่ต้องเสียภาษีป้าย เว้นแต่กรณีที่เจ้าของป้ายได้ยื่นแบบแสดงรายการภาษีป้ายก่อนที่พนักงานเจ้าหน้าที่จะได้แจ้งให้ทราบถึงการละเว่นั้น ให้เสียเงินเพิ่มร้อยละ ๕ ของจำนวนเงินที่ต้องเสียภาษีป้าย

(๒) ยื่นแบบแสดงรายการภาษีป้ายโดยไม่ถูกต้องทำให้จำนวนเงินที่จะต้องเสียภาษิลดน้อยลง ให้เสียเงินเพิ่มร้อยละ ๑๐ ของภาษีป้ายที่ประเมินเพิ่มเติม เว้นแต่กรณีที่เจ้าของป้ายได้มาขอแก้ไขแบบแสดงรายการภาษีป้ายให้ถูกต้องก่อนที่พนักงานเจ้าหน้าที่แจ้งการประเมิน

(๓) ไม่ชำระภาษีป้ายภายในเวลาที่กำหนด ให้เสียเงินเพิ่มร้อยละ ๒ ต่อเดือนของจำนวนเงินที่ต้องเสียภาษีป้ายเศษของเดือนให้นับเป็น ๑ เดือน ทั้งนี้ไม่ให้นำเงินเพิ่มตาม (๑) และ (๒) มาคำนวณเป็นเงินเพิ่ม

### การอุทธรณ์

เมื่อผู้มีหน้าที่เสียภาษีป้ายได้รับแจ้งการประเมิน (ภ.ป.๓) แล้ว หากเห็นว่าการประเมินนั้นไม่ถูกต้องมีสิทธิอุทธรณ์การประเมินต่อผู้บริหารท้องถิ่น โดยยื่นอุทธรณ์ผ่านพนักงานเจ้าหน้าที่ โดยต้องยื่นอุทธรณ์ภายใน ๓๐ วันนับแต่วันที่ได้รับแจ้งการประเมิน ถ้าผู้อุทธรณ์ไม่ยื่นอุทธรณ์ภายใน ๓๐ วันหรือไม่ปฏิบัติตามหนังสือเรียกไม่ยอมให้ถ้อยคำ หรือไม่ยอมส่งเอกสารหรือหลักฐานที่เกี่ยวข้องโดยไม่มีเหตุอันสมควร ผู้บริหารท้องถิ่นหรือผู้ซึ่งผู้บริหารท้องถิ่นมอบหมายมีอำนาจยกอุทธรณ์นั้นเสียได้ เมื่อผู้บริหารท้องถิ่นได้วินิจฉัยอุทธรณ์เสร็จและแจ้งคำวินิจฉัยพร้อมด้วยเหตุผลเป็นหนังสือไปยังผู้อุทธรณ์ หากผู้อุทธรณ์ไม่เห็นพ้องด้วยกับคำวินิจฉัยของผู้บริหารท้องถิ่น ผู้อุทธรณ์มีสิทธิอุทธรณ์คำวินิจฉัยของผู้บริหารท้องถิ่น โดยฟ้องเป็นคดีต่อศาลภายใน ๓๐ วันนับแต่วันที่รับแจ้งคำวินิจฉัยอุทธรณ์ เว้นแต่ในกรณีที่เป็นการยกอุทธรณ์ดังได้กล่าวข้างต้น อย่างไรก็ตามการอุทธรณ์นั้นไม่เป็นการทุเลาการเสียภาษีป้าย เว้นแต่จะได้รับอนุมัติจากผู้บริหารท้องถิ่นว่าให้รอคำวินิจฉัยอุทธรณ์หรือคำพิพากษาของศาลเสียก่อน

### การขอคืนเงินค่าภาษี

ในกรณีที่มิได้คำวินิจฉัยอุทธรณ์หรือมีคำพิพากษาถึงที่สุดของศาลให้มีการลดจำนวนเงินที่ได้ประเมินไว้ให้แจ้งผู้มีหน้าที่เสียภาษีทราบโดยเร็วเพื่อมาขอรับเงินคืนภายใน ๑ ปีนับแต่วันที่รับแจ้ง ผู้ใดเสียภาษีป้ายโดยไม่มีหน้าที่ต้องเสียภาษีหรือเสียเกินกว่าที่ควรต้องเสียมีสิทธิได้รับเงินคืนโดยยื่นคำร้องขอคืนภายใน ๑ ปีนับแต่วันที่ชำระเงินค่าภาษี

### บทกำหนดโทษ

๑. ผู้ใดรู้อยู่แล้วหรือโดยจงใจแจ้งข้อความอันเป็นเท็จ ให้ถ้อยคำเท็จตอบคำถามด้วยถ้อยคำอันเป็นเท็จหรือนำพยานหลักฐานเท็จมาแสดงเพื่อหลีกเลี่ยงหรือพยายามหลีกเลี่ยงการเสียภาษีป้าย ต้องระวางโทษจำคุกไม่เกิน ๑ ปี หรือปรับตั้งแต่ ๕,๐๐๐ บาท ถึง ๕๐,๐๐๐ บาท หรือทั้งจำทั้งปรับ

๒. ผู้ใดจงใจไม่ยื่นแบบแสดงรายการภาษีป้าย ต้องระวางโทษปรับตั้งแต่ ๕,๐๐๐ บาท ถึง ๕๐,๐๐๐ บาท

๓. ผู้ใดไม่ปฏิบัติตามนี้ คือ ป้ายที่ติดตั้งบนอสังหาริมทรัพย์ของบุคคลอื่น และมีพื้นที่เกิน ๒ ตารางเมตรต้องมีชื่อและที่อยู่เจ้าของป้ายเป็นตัวอักษรไทยที่ชัดเจนที่มุมขวาด้านล่างของป้าย ต้องระวางโทษปรับวันละ ๑๐๐ บาท เรียงรายวันตลอดระยะเวลาที่กระทำความผิด



๔. ผู้ใดไม่แจ้งการรับโอนป้าย คือ ให้ผู้รับโอนแจ้งการรับโอนเป็นหนังสือต่อพนักงานเจ้าหน้าที่ ภายใน ๓๐ วันนับแต่วันรับโอน หรือไม่แสดงการเสียภาษีป้าย (ให้ผู้มีหน้าที่เสียภาษีป้ายแสดงหลักฐานการเสียภาษีป้ายไว้ ณ ที่เปิดเผยในสถานที่ประกอบการค้าหรือประกอบกิจการ) ต้องระวางโทษปรับตั้งแต่ ๑,๐๐๐ บาท ถึง ๑๐,๐๐๐ บาท

๕. ผู้ใดขัดขวางการปฏิบัติการของพนักงานเจ้าหน้าที่ โดยไม่ให้เข้าไปในสถานที่ประกอบการค้าหรือประกอบกิจการอื่นเพื่อหารายได้ของผู้มีหน้าที่เสียภาษีป้าย หรือบริเวณที่ต่อเนื่องกับสถานที่ดังกล่าว หรือสถานที่ที่เกี่ยวข้องกับการจัดเก็บภาษีป้ายในระหว่างพระอาทิตย์ขึ้นและพระอาทิตย์ตก หรือในเวลาทำการเพื่อตรวจสอบว่าผู้มีหน้าที่เสียภาษีป้ายได้ปฏิบัติการถูกต้องตามพระราชบัญญัติหรือไม่ปฏิบัติตามคำสั่งของพนักงานเจ้าหน้าที่ ซึ่งออกคำสั่งเป็นหนังสือเรียกผู้มีหน้าที่เสียภาษีป้ายมาให้ถ้อยคำหรือให้ส่งบัญชีหรือเอกสารเกี่ยวกับภาษีป้ายมาตรวจสอบ ภายในกำหนดเวลาอันสมควร ต้องระวางโทษจำคุกไม่เกิน ๖ เดือน หรือปรับตั้งแต่ ๑,๐๐๐ บาท ถึง ๒๐,๐๐๐ บาท หรือทั้งจำทั้งปรับ



แผนปฏิบัติงานการจัดเก็บภาษีที่ดินและสิ่งปลูกสร้าง ประจำปีงบประมาณ พ.ศ. ๒๕๖๖  
เทศบาลตำบลออนใต้ อำเภอสันกำแพง จังหวัดเชียงใหม่

\*\*\*\*\*

แผนปฏิบัติตามหัวระยะเวลา

- |                     |  |
|---------------------|--|
| กันยายน - มกราคม    | - คัดลอกบัญชีผู้ที่อยู่ในข่ายเสียภาษี จากปีงบประมาณ ๒๕๖๕   |
| ตุลาคม - มกราคม     | - ประชาสัมพันธ์เรื่องขั้นตอนและการเสียภาษี   |
|                     | - สำรวจและเตรียมแบบพิมพ์ต่าง ๆ   |
|                     | - แต่งตั้งเจ้าพนักงานสำรวจ   |
|                     | - ประกาศสำรวจรายการทรัพย์สินและสิ่งปลูกสร้าง   |
|                     | - จัดทำรายการที่ดินและสิ่งปลูกสร้าง  |
| มกราคม - กุมภาพันธ์ | - ประกาศบัญชีรายการที่ดินและสิ่งปลูกสร้าง (ภ.ด.ส.๓)  |
|                     | - แจ้งประกาศรายการที่ดินและสิ่งปลูกสร้าง (ภ.ด.ส. ๓) รายบุคคล   |
|                     | - ประชาชนตรวจสอบรายการที่ดินและคัดค้านเพื่อแก้ไข   |
| มีนาคม              | - จัดทำบัญชีราคาประเมินที่ดินและสิ่งปลูกสร้าง ประจำปี ๒๕๖๔   |
|                     | - ประกาศบัญชีราคาประเมินที่ดินและสิ่งปลูกสร้าง ประจำปี ๒๕๖๔  |
| มีนาคม - พฤษภาคม    | - แจ้งผลการประเมินภาษีที่ดินและสิ่งปลูกสร้าง ประจำปี ๒๕๖๔  |
| พฤษภาคม - มิถุนายน  | - รับชำระภาษีตามแบบการแจ้งประเมินภาษีที่ดินและสิ่งปลูกสร้าง  |
| กรกฎาคม - กันยายน   | - รับชำระภาษี เบี้ยปรับ และเงินเพิ่ม กรณีเกินเวลาที่กำหนด  |
|                     | - รับชำระภาษีก่อนออกหนังสือแจ้งเตือน คิดค่าปรับ ๑๐% และเงินเพิ่ม ร้อยละ ๑ ต่อเดือนเศษของเดือนนับเป็น ๑ เดือน   |
|                     | - รับชำระภาษีภายในเวลาที่กำหนดตามหนังสือแจ้งเตือน คิดค่าปรับ ๒๐% และเงินเพิ่มร้อยละ ๑ ต่อเดือนเศษของเดือนนับเป็น ๑ เดือน   |
|                     | - รับชำระภาษีเลยระยะเวลาภายในเวลาที่กำหนดตามหนังสือแจ้งเตือน คิดค่าปรับ ๔๐% และเงินเพิ่มร้อยละ ๑ ต่อเดือนเศษของเดือนนับเป็น ๑ เดือน  |
| กรกฎาคม             | - ประกาศกำหนดให้ชำระภาษี ให้มีการส่งจดหมายติดตามทวงถามการ ชำระภาษี   |
| กรกฎาคม - สิงหาคม   | - สำรวจบัญชีผู้ค้างชำระภาษีที่ดินและสิ่งปลูกสร้าง  |
|                     | - ออกหนังสือแจ้งเตือนกรณีผู้ไม่มาชำระภาษีภายในเวลาที่กำหนด   |
|                     | - ออกตรวจสอบข้อมูล/ออกพบผู้ชำระภาษี  |
|                     | - ออกหนังสือแจ้งเตือน ดำเนินการยึด आयัด และขายทอดตลาดบัญชี ทรัพย์สินตาม มาตรา ๖๒ เมื่อพ้น ๙๐ วันนับแต่ผู้รับการแจ้งประเมิน ได้รับเอกสารการแจ้งเตือนจากองค์กรปกครองส่วนท้องถิ่น |
| สิงหาคม             | - รายงานผู้ค้างชำระภาษีที่ดินและสิ่งปลูกสร้างให้สำนักงานที่ดินทราบ   |
| มกราคม ๒๕๖๖         | - รายงานผลการจัดเก็บภาษีรวมถึงปัญหาในการจัดเก็บให้แก่ คณะกรรมการประจำจังหวัด ตามมาตรา ๒๔   |

### แยกปฏิบัติตามขั้นตอนของกิจกรรม

#### ก. ชั้นเตรียมการ

- คัดลอกบัญชีผู้ที่อยู่ในข่ายเสียหาย จากปีงบประมาณ ๒๕๖๕ กันยายน - มกราคม
- ประชาสัมพันธ์เรื่องขั้นตอนและการเสียหาย ตุลาคม - มกราคม
- สำรวจและเตรียมแบบพิมพ์ต่าง ๆ
- ประกาศราคาประเมินทุนทรัพย์ที่ดินและสิ่งปลูกสร้าง
- แต่งตั้งเจ้าพนักงานสำรวจ
- ประกาศสำรวจรายการทรัพย์สินและสิ่งปลูกสร้าง
- จัดทำรายการที่ดินและสิ่งปลูกสร้าง
- ประกาศบัญชีรายการที่ดินและสิ่งปลูกสร้าง (ภ.ด.ส.๓) มกราคม
- แจกประกาศรายการที่ดินและสิ่งปลูกสร้าง (ภ.ด.ส. ๓) รายบุคคล มกราคม - กุมภาพันธ์
- ประชาชนตรวจสอบรายการที่ดินและค้ำค้ำเพื่อแก้ไข
- จัดทำบัญชีราคาประเมินที่ดินและสิ่งปลูกสร้าง ประจำปี ๒๕๖๔ มีนาคม
- ประกาศบัญชีราคาประเมินที่ดินและสิ่งปลูกสร้าง ประจำปี ๒๕๖๔
- แจกผลการประเมินภาษีเงินที่ดินและสิ่งปลูกสร้าง ประจำปี ๒๕๖๔ มีนาคม - พฤษภาคม

#### ข. ชั้นดำเนินการจัดเก็บ

- รับชำระภาษีตามแบบการแจ้งประเมินภาษีที่ดินและสิ่งปลูกสร้าง พฤษภาคม - มิถุนายน
- รับชำระภาษี ค่าปรับ เงินเพิ่มเกินเวลาที่กำหนด กรกฎาคม - กันยายน

##### *กรณีปกติ*

- รับชำระภาษี (ชำระภาษีในทันที หรือชำระภาษีภายในกำหนดเวลา) พฤษภาคม - มิถุนายน

##### *กรณีพิเศษ*

##### (๑) ชำระเกินเวลาที่กำหนด

- รับชำระภาษีก่อนออกหนังสือแจ้งเตือน คิดค่าปรับ ๑๐% และเงินเพิ่มร้อยละ ๑ ต่อเดือนเศษของเดือนนับเป็น ๑ เดือน
- รับชำระภาษีภายในเวลาที่กำหนดตามหนังสือแจ้งเตือน คิดค่าปรับ ๒๐% และเงินเพิ่มร้อยละ ๑ ต่อเดือนเศษของเดือนนับเป็น ๑ เดือน
- รับชำระภาษีเลยระยะภายในเวลาที่กำหนดตามหนังสือแจ้งเตือน คิดค่าปรับ ๔๐% และเงินเพิ่มร้อยละ ๑ ต่อเดือนเศษของเดือนนับเป็น ๑ เดือน

##### (๒) ผู้รับประเมินไม่พอใจในผลการประเมินภาษี

๑. รับคำร้องอุทธรณ์ขอให้ประเมินค่าภาษีใหม่ มกราคม - มีนาคม
๒. ออกหมายเรียกให้มาชี้แจงหรือออกตรวจสอบสถานที่ มกราคม - มิถุนายน
๓. ชี้ขาดและแจ้งผลให้ผู้ร้องทราบ มกราคม - กรกฎาคม
๔. รับชำระภาษีและเงินเพิ่ม มีนาคม - กันยายน
๕. ปฏิบัติตามคำสั่งศาล (กรณีนำคดีไปสู่ศาล)

ค. ชั้นประเมินผลและเร่งรัดการจัดเก็บ

๑. ไม่มาติดต่อชำระภาษีที่ดินและสิ่งปลูกสร้าง ภายในกำหนดเวลา
  - สำนักรวบบัญชีผู้ค้างชำระภาษีที่ดินและสิ่งปลูกสร้าง
  - ออกหนังสือแจ้งเตือนกรณีผู้ไม่มาชำระภาษีภายในเวลาที่กำหนด
  - ออกตรวจสอบข้อมูล/ออกพบผู้ชำระภาษี
  - ออกหนังสือแจ้งเตือน ดำเนินการยึด आयัด และขายทอดตลาดทรัพย์สินตาม มาตรา ๖๒ เมื่อพ้น ๙๐ วัน นับแต่ผู้รับการแจ้งประเมินได้รับเอกสารการ แจ้งเตือนจากองค์กรปกครองส่วนท้องถิ่น

### แยกปฏิบัติตามเจ้าหน้าที่ผู้รับผิดชอบ

#### เจ้าพนักงานจัดเก็บรายได้/เจ้าหน้าที่ที่ได้รับมอบหมายด้านการจัดเก็บรายได้

๑. สํารวจและเตรียมแบบพิมพ์ต่าง ๆ
๒. ตรวจสอบและจัดทำบัญชีผู้อยู่ในเกณฑ์เสียภาษีในบึงบรประมาณหน้า
๓. ออกหนังสือแจ้งผู้เสียภาษีทราบล่วงหน้า
๔. ตรวจสอบความถูกต้องของเอกสารขั้นต้น
๕. รับชำระค่าภาษี/ส่งเงินรายได้ประจำวัน
๖. ประชาสัมพันธ์เรื่องการจัดเก็บภาษี

#### ผู้อำนวยการกองคลัง

๑. ตรวจสอบความถูกต้องของแบบ ภ.ด.ส.๓ และเอกสารประกอบ
๒. ตรวจสอบความถูกต้องของแบบ ภ.ด.ส.๑
๓. แจ้งผลการประเมิน ภ.ด.ส.๖, ๗ หรือ ๘ ถ้ามี
๔. รับคำร้องอุทธรณ์ตามแบบ ภ.ด.ส.๙ , ๑๐
๕. ออกตรวจสอบ/ไปพบผู้ค้างชำระภาษี
๖. แจ้งผลการชี้ขาดกรณีอุทธรณ์ภาษี
๗. ประเมินค่ารายปีตามหลักเกณฑ์ที่กำหนดโดยพิจารณาจากข้อเท็จจริงประกอบ

#### ปลัดเทศบาลตำบลออนใต้

๑. ตรวจสอบความถูกต้องของค่าภาษี
๒. ประเมินภาษีที่ดินและสิ่งปลูกสร้างตามหลักเกณฑ์ที่กำหนดโดยพิจารณาจากข้อเท็จจริงประกอบ
๓. ออกหนังสือแจ้งเตือนกรณีเอกสารประกอบการพิจารณาไม่ครบถ้วน
๔. ออกหนังสือเตือนผู้ที่ไม่มาชำระภาษีภายในกำหนด
๕. ตรวจสอบติดตามและประเมินผลการปฏิบัติงานของเจ้าหน้าที่ที่รับผิดชอบงานจัดเก็บรายได้
๖. ประสานกับอำเภอขอทราบผลคดีเป็นระยะ ๆ

#### คณะผู้บริหารเทศบาล

๑. พิจารณาคำร้องอุทธรณ์ภาษี (พิจารณาการประเมินใหม่)
๒. ลงมติชี้ขาดตามคำร้อง และแจ้งผลการชี้ขาดให้ผู้ร้องทราบ
๓. มอบอำนาจแจ้งความดำเนินคดีแก่ผู้ไม่มาชำระภาษีที่ดินและสิ่งปลูกสร้างภายในกำหนด
๔. มีคำสั่งยึด आयัด และขายทอดตลาดทรัพย์สิน

#### นิติกร

๑. แจ้งความต่อพนักงานสอบสวนฝ่ายปกครอง (อำเภอ) เพื่อดำเนินคดีต่อผู้ไม่มาชำระภาษีภายในกำหนด
๒. ประสานกับอำเภอขอทราบผลคดีเป็นระยะ ๆ

## สาระสำคัญและคำแนะนำเกี่ยวกับการจัดเก็บภาษีที่ดินและสิ่งปลูกสร้าง

“ที่ดิน” หมายความว่า พื้นดิน และให้หมายความรวมถึงพื้นที่ที่เป็นภูเขาหรือที่มีน้ำด้วย (แม่น้ำและทะเลไม่ถือเป็นที่ดินตามพระราชบัญญัตินี้) ที่ดินที่ต้องเสียภาษี ได้แก่

(๑) ที่ดินที่เป็นกรรมสิทธิ์ของบุคคลธรรมดาหรือนิติบุคคล เช่น โฉนด ตราจอง ตราจองที่ตราว่าได้ทำประโยชน์

(๒) ที่ดินที่ไม่เป็นกรรมสิทธิ์ของบุคคลธรรมดาหรือนิติบุคคล แต่อยู่ในความครอบครองของบุคคลธรรมดาหรือนิติบุคคล เช่น นส.๓, นส.๓ ก และ นส.๓ ข สปก. ๔, ก.ส.น., ส.ค.๑, นค.๑, นค.๓,ส.ท.ก.๑ ก, ส.ท.ก.๒ ก, นส.๒ (ใบจอง) และที่ดินอันเป็นทรัพย์สินของรัฐซึ่งมีการเข้าไปครอบครองหรือทำประโยชน์ ฯลฯ เป็นต้น

“สิ่งปลูกสร้าง” หมายความว่า โรงเรือน อาคาร ตึก หรือสิ่งปลูกสร้างอย่างอื่นที่บุคคลอาจเข้าอยู่อาศัยหรือใช้สอยได้ หรือที่ใช้เป็นที่เก็บสินค้าหรือประกอบการอุตสาหกรรมหรือพาณิชย์กรรม และให้หมายความรวมถึงห้องชุดตามกฎหมายว่าด้วยอาคารชุดที่ได้ออกหนังสือแสดงกรรมสิทธิ์ห้องชุดแล้ว หรือแพที่บุคคลอาจอยู่อาศัยได้หรือที่มีไว้เพื่อหาผลประโยชน์ด้วย

นิยามคำว่าสิ่งปลูกสร้างตามพระราชบัญญัตินี้มีเจตนารมณ์ที่ต่างออกไปจากนิยามของคำว่า

“โรงเรือนหรือสิ่งปลูกสร้างอย่างอื่นตามพระราชบัญญัติภาษีโรงเรือนและที่ดิน พุทธศักราช ๒๔๗๕” ดังนั้น การพิจารณาว่าอะไรเป็นสิ่งปลูกสร้างจึงไม่พิจารณารวมถึงเครื่องจักรซึ่งเป็นส่วนควบของโรงเรือนแต่อย่างใดกรณีสิ่งปลูกสร้างที่อยู่ระหว่างก่อสร้างยังไม่แล้วเสร็จ และยังไม่สามารถใช้ประโยชน์ได้ไม่ถือเป็นสิ่งปลูกสร้างตามพระราชบัญญัตินี้

### ทรัพย์สินที่ได้รับยกเว้นภาษี

พระราชบัญญัติภาษีที่ดินและสิ่งปลูกสร้าง พ.ศ. ๒๕๖๒ ได้กำหนดรายละเอียดของทรัพย์สินที่ได้รับการยกเว้นไม่ต้องเสียภาษีที่ดินและสิ่งปลูกสร้างไว้ในมาตรา ๘ ดังนี้

๑. ทรัพย์สินของรัฐหรือหน่วยงานของรัฐซึ่งใช้ในกิจการของรัฐหรือของหน่วยงานของรัฐ หรือ ในกิจการสาธารณะที่มีได้ใช้หาผลประโยชน์

๒. ทรัพย์สินที่เป็นที่ทำการองค์การสหประชาชาติ

๓. ทรัพย์สินที่เป็นที่ทำการสถานทูตหรือสถานกงสุลของต่างประเทศ

๔. ทรัพย์สินของสภาอากาศไทย

๕. ทรัพย์สินที่เป็นศาสนสมบัติไม่ว่าของศาสนาใดที่ใช้เฉพาะเพื่อการประกอบศาสนกิจหรือกิจการสาธารณะ

๖. ทรัพย์สินที่ใช้เป็นสุสานสาธารณะหรือฌาปนสถานสาธารณะที่มีได้รับประโยชน์ตอบแทน

๗. ทรัพย์สินที่เป็นของมูลนิธิหรือองค์การหรือสถานสาธารณกุศลตามที่รัฐมนตรีว่าการกระทรวงการคลังประกาศกำหนด

๘. ทรัพย์สินของเอกชนเฉพาะส่วนที่ได้ยินยอมให้ทางราชการจัดให้ใช้เพื่อสาธารณประโยชน์ตามหลักเกณฑ์และเงื่อนไขที่รัฐมนตรีว่าการกระทรวงการคลังประกาศกำหนด

๙. ทรัพย์สินส่วนกลางที่มีไว้เพื่อใช้หรือเพื่อประโยชน์ร่วมกันสำหรับเจ้าของร่วมตามกฎหมายว่าด้วยอาคารชุด

๑๐. ที่ดินอันเป็นสาธารณูปโภคตามกฎหมายว่าด้วยการจัดสรรที่ดิน
๑๑. ที่ดินอันเป็นพื้นที่สาธารณูปโภคตามกฎหมายว่าด้วยการนิคมอุตสาหกรรมแห่งประเทศไทย
๑๒. ทรัพย์สินอื่นตามที่กำหนดในกฎกระทรวง

### **ฐานภาษี**

มูลค่าทั้งหมดของที่ดินหรือสิ่งปลูกสร้าง โดยการคำนวณมูลค่าของที่ดินหรือสิ่งปลูกสร้างเป็นไปตามราคาประเมินทุนทรัพย์ของอสังหาริมทรัพย์เพื่อเรียกเก็บค่าธรรมเนียมจดทะเบียนสิทธิและนิติกรรมตามประมวลกฎหมายที่ดิน ที่คณะอนุกรรมการประจำจังหวัดกำหนดโดยความเห็นชอบของคณะกรรมการกำหนดราคาประเมินทุนทรัพย์

### **ผู้มีหน้าที่ต้องเสียภาษีที่ดินและสิ่งปลูกสร้าง**

๑. บุคคลธรรมดาหรือนิติบุคคลซึ่งเป็นเจ้าของที่ดินหรือสิ่งปลูกสร้าง
๒. ผู้ครอบครองหรือทำประโยชน์ในที่ดินหรือสิ่งปลูกสร้างอันเป็นทรัพย์สินของรัฐ
๓. ผู้มีหน้าที่ชำระภาษีแทน ได้แก่
  - (๑) ผู้จัดการมรดกหรือทายาท ในกรณีผู้เสียภาษีถึงแก่ความตาย
  - (๒) ผู้จัดการทรัพย์สิน กรณีที่ผู้เสียภาษีเป็นผู้ไม่อยู่ตามประมวลกฎหมายแพ่งและพาณิชย์ว่าด้วยสาบสูญ
  - (๓) ผู้แทนโดยชอบธรรม ผู้อนุบาลหรือผู้พิทักษ์ ในกรณีที่ผู้เสียภาษีเป็นผู้เยาว์คนไร้ความสามารถหรือคนเสมือนไร้ความสามารถ
  - (๔) ผู้แทนของนิติบุคคล ในกรณีที่ผู้เสียภาษีเป็นนิติบุคคล ทั้งนี้ จะต้องมิหนังสือ มอบอำนาจเป็นหลักฐานมาแสดงต่อองค์กรปกครองส่วนท้องถิ่นเพื่อเก็บไว้เป็นหลักฐานด้วย
  - (๕) ผู้ชำระบัญชี ในกรณีที่ผู้เสียภาษีเป็นนิติบุคคลเลิกกันโดยมีการชำระบัญชี
  - (๖) เจ้าของรวมคนใดคนหนึ่ง ในกรณีที่ทรัพย์สินที่ต้องเสียภาษีเป็นของบุคคลหลายคนรวมกัน

### **การชำระภาษี**

ผู้รับประเมินได้รับใบแจ้งรายการประเมิน (ภ.ด.ส.๖,๗) ให้ชำระเงินภายใน ๓๐ วัน นับแต่วันถัดจากวันที่ได้รับใบแจ้งการประเมิน โดยสามารถชำระภาษีได้ ณ ฝ่ายพัฒนารายได้ สังกัด กองคลัง เทศบาล ตำบล อบต. หรือชำระโดยการส่งธนาคาณัติ ตัวแลกเงินของธนาคาร หรือเช็คที่ธนาคารรับรองทางไปรษณีย์ลงทะเบียน หรือโดยการชำระผ่านทางธนาคารก็ได้

### **การขอผ่อนชำระภาษี**

- ผู้มีสิทธิขอผ่อนชำระภาษีได้ ๓ งวด โดยไม่เสียเงินเพิ่มมีเงื่อนไข ดังนี้
๑. ผู้มีหน้าที่เสียภาษีจะขอผ่อนชำระค่าภาษีได้ โดยวงเงินค่าภาษีที่จะขอผ่อนชำระนั้น จะต้องมิจำนวนเงินค่าภาษีตั้งแต่เก้าพันบาทขึ้นไป
  ๒. ได้ยื่นแบบพิมพ์เพื่อแจ้งรายการทรัพย์สินต่อพนักงานเจ้าหน้าที่ภายในเดือนเมษายนของปีนั้น
  ๓. ได้แจ้งความจำนงขอผ่อนชำระค่าภาษีเป็นหนังสือต่อพนักงานเก็บภาษี ภายใน ๓๐ วันนับแต่วันถัดจากวันที่ได้รับแจ้งการประเมิน



### เงินค่าปรับและเงินเพิ่มกรณีชำระล่าช้า

เงินค่าภาษีปรับและเงินเพิ่มกรณีชำระค่าภาษีล่าช้ากว่ากำหนดตามอัตราต่อไปนี้

๑. กรณีชำระเกินกำหนดแต่ก่อนจดหมายแจ้งเตือนออก คิดเงินค่าปรับร้อยละ ๑๐% และคิดเงินเพิ่มร้อยละ ๑% ต่อเดือน เศษของเดือนนับเป็น ๑ เดือน

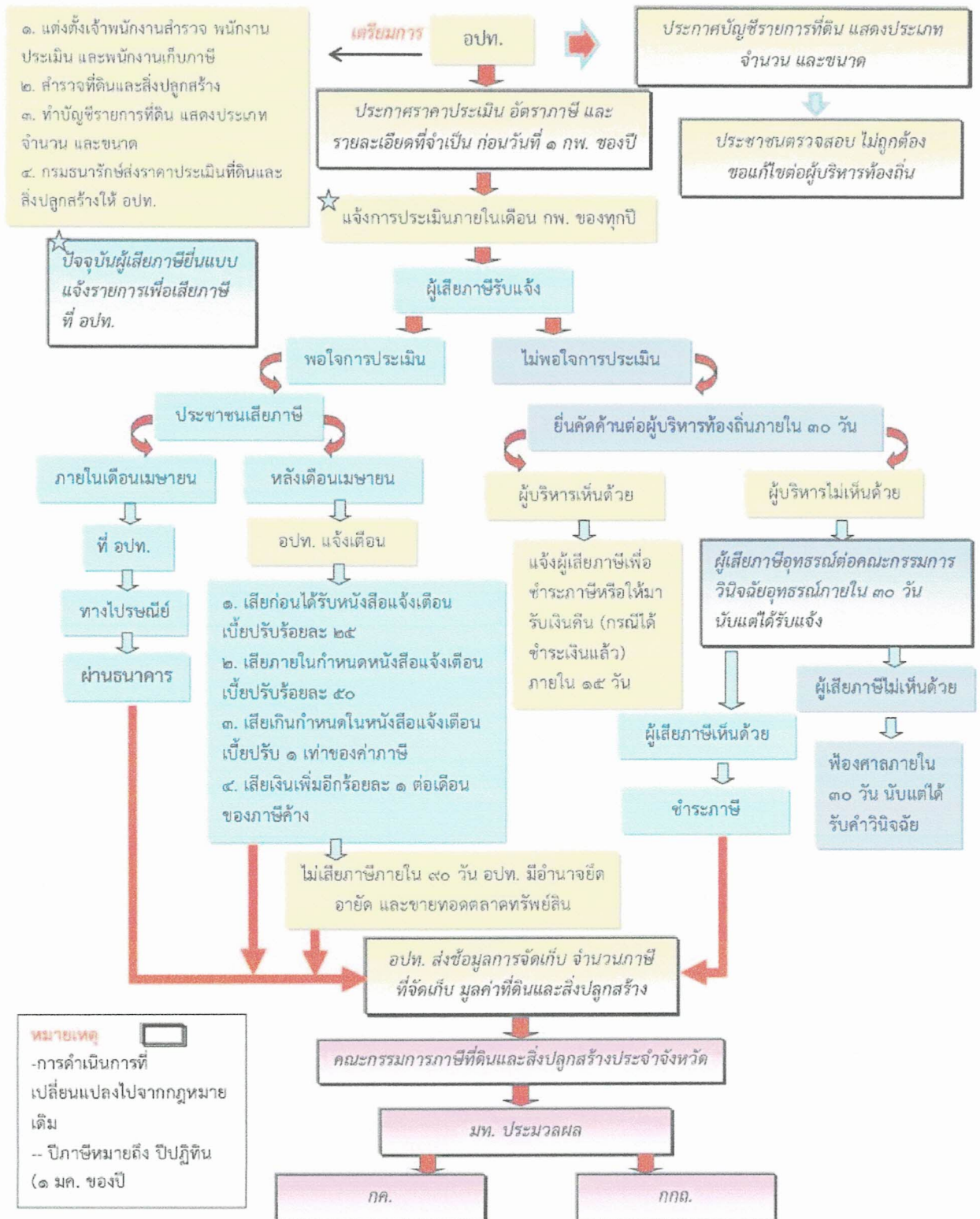
๒. กรณีได้รับหนังสือแจ้งให้ชำระภาษีภายในเวลาที่กำหนดตามหนังสือแจ้งเตือน คิดค่าปรับ ๒๐% และเงินเพิ่มร้อยละ ๑ ต่อเดือนเศษของเดือนนับเป็น ๑ เดือน

๓. กรณีได้รับหนังสือแจ้งให้ชำระชำระภาษีแต่ล่วงเลยระยะภายในเวลาที่กำหนดตามหนังสือแจ้งเตือน คิดค่าปรับ ๔๐% และเงินเพิ่มร้อยละ ๑ ต่อเดือนเศษของเดือนนับเป็น ๑ เดือน

### การอุทธรณ์ภาษี

เมื่อผู้มีหน้าที่เสียภาษีได้รับแจ้งการประเมินแล้วไม่พอใจในการประเมินของพนักงานเจ้าหน้าที่ โดยเห็นว่าค่าภาษีสูงเกินไปหรือประเมินไม่ถูกต้อง ก็มีสิทธิยื่นคำร้องขอให้พิจารณาการประเมินใหม่ต่อคณะกรรมการพิจารณาการประเมินใหม่ โดยกรอกในแบบพิมพ์ (ภ.ด.ส.๙,๑๐) และยื่นแบบดังกล่าว ณ ฝ่ายพัฒนารายได้ สังกัด กองคลัง เทศบาลตำบลออนใต้ ภายใน ๑๕ วันนับแต่วันที่ได้รับแจ้งการประเมิน หากพ้นกำหนดดังกล่าวแล้ว ผู้รับประเมินหมดสิทธิที่จะขอให้พิจารณาการประเมินใหม่ และไม่มีสิทธินำคดีสู่ศาล เว้นแต่ในปัญหาข้อกฎหมายซึ่งอ้างว่าเป็นเหตุหมดสิทธินั้น เมื่อคณะกรรมการพิจารณาการประเมินใหม่พิจารณาเป็นประการใดจะแจ้งคำชี้ขาดไปยังผู้ยื่นคำร้องเป็นลายลักษณ์อักษร หากผู้รับประเมินยังไม่เห็นด้วยหรือไม่พอใจในคำชี้ขาดดังกล่าว ย่อมมีสิทธินำคดีสู่ศาลเพื่อแสดงให้ศาลเห็นว่า การประเมินไม่ถูกต้อง และขอให้ศาลเพิกถอนการประเมินนั้นเสีย แต่ต้องทำภายใน ๓๐ วันนับตั้งแต่วันที่ได้รับความให้ทราบคำชี้ขาด การอุทธรณ์ไม่ถือเป็นการทุเลาการบังคับภาษี และระยะเวลาในการชำระภาษียังคงอยู่ ๓๐ วันนับแต่ได้รับแจ้งการประเมิน ถ้าเกินกำหนดต้องคิดเงินเพิ่ม ซึ่งผู้รับประเมินต้องชำระภาษีก่อนฟ้องทุกกรณี กรณีรัฐวิสาหกิจไม่พอใจคำชี้ขาดเนื่องจากจำนวนเงินสูงเกินสมควรให้รัฐวิสาหกิจนำเรื่องเสนอ กรม. มติ กรม. ถือเป็นที่สุด

### แผนผังแสดงขั้นตอนการปฏิบัติงานการจดทะเบียนภาษีที่ดินและสิ่งปลูกสร้าง



# ภาคผนวก

ช่องทางในการให้บริการรับยื่นแบบและชำระภาษี และรายได้ค่าธรรมเนียมต่างๆ

สำนักงานเทศบาลตำบลออนใต้ กองคลัง (งานพัฒนาจัดเก็บรายได้)

เลขที่ ๖๒ หมู่ ๓ ตำบลออนใต้ อำเภอสันกำแพง จังหวัดเชียงใหม่ ๕๐๑๓๐

หมายเลขโทรศัพท์สำนักงาน ๐-๕๓๘๘-๐๖๕๖ ต่อ ๒๒ (งานพัฒนาจัดเก็บรายได้)

หมายเลขโทรศัพท์กองคลัง ๐-๕๓๘๘-๐๖๕๖ ต่อ ๒๒ (งานพัฒนาจัดเก็บรายได้)

เว็บไซต์ : [www.ontai.go.th](http://www.ontai.go.th)

Facebook/Page Facebook : เทศบาลตำบลออนใต้ อำเภอสันกำแพง จังหวัดเชียงใหม่

อีเมลล์ : [ontai๖๒๓@gmail.com](mailto:ontai๖๒๓@gmail.com)

\*\*\*\*\*