

ส่วนที่ ๑

สภาพทั่วไปและข้อมูลพื้นฐานของเทศบาลตำบลออนใต้

๑. ด้านกายภาพ

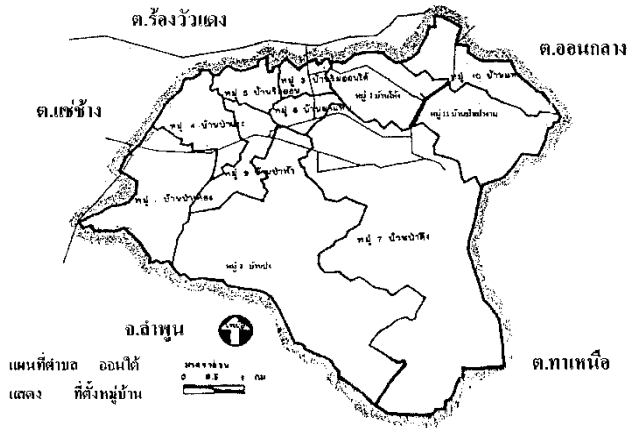
๑.๑ ที่ตั้งของหมู่บ้าน/ ตำบล

ที่ตั้งและขนาด ตำบลออนใต้ เป็นตำบลหนึ่งในอำเภอสันกำแพง จังหวัดเชียงใหม่ ตั้งอยู่ทางทิศตะวันออกของอำเภอสันกำแพง มีเนื้อที่ทั้งหมดประมาณ ๔๓,๖๘๑ ไร่ หรือ ๖๙.๘๙ ตารางกิโลเมตร มีอาณาเขตดังนี้

ทิศเหนือ	ติดต่อกับ	ตำบลร่องวัวแดง	โดยใช้แม่น้ำออนเป็นแนวแบ่งเขต
ทิศใต้	ติดต่อกับ	ตำบลห้วยยาบ	โดยใช้สันเขาเป็นแนวแบ่งเขต
ทิศตะวันออก	ติดต่อกับ	ตำบลออนกลาง	โดยใช้คันทนาเป็นแนวแบ่งเขต
ทิศตะวันตก	ติดต่อกับ	ตำบลแช่ช้าง	โดยใช้ลำเหมืองลึกเป็นแนวแบ่งเขต

ห่างจากตัวอำเภอประมาณ ๗ กิโลเมตร

ห่างจากที่ว่าการอำเภอประมาณ ๔ กิโลเมตร



เนื้อที่ เนื้อที่รวม ๔๓,๖๘๑ ไร่ หรือ ๖๙.๘๙ ตารางกิโลเมตร

๑.๒ ภูมิประเทศ เป็นที่ราบลุ่ม และที่ราบเชิงเขา อยู่ในชั้นความสูงประมาณ ๓๔๐ เมตร ลาดเอียงมาทางทิศตะวันตก มีแม่น้ำออนไหลผ่าน เส้นทางคมนาคมมีถนนแยกจากทางหลวงเข้าสู่ตำบล ประชาชนอาศัยกระจายตามเส้นทางคมนาคมภายในตำบล

๑.๓ ภูมิอากาศ อากาศร้อนชื้น ฝนตกตามฤดูกาล

๑.๔ ลักษณะของดิน ดินเป็นดินร่วนปนทราย

๒. ด้านการเมืองการปกครอง

๒.๑ เขตการปกครอง

จำนวนหมู่บ้าน จำนวนหมู่บ้านในเขตเทศบาล เต็มทั้งหมู่บ้าน ๑๑ หมู่ ได้แก่ หมู่ที่ ๑ - ๑๑ ดังนี้

หมู่ที่ ๑	บ้านป่าเหียง	หมู่ที่ ๗	บ้านป่าตึง
หมู่ที่ ๒	บ้านโหล่ง	หมู่ที่ ๘	บ้านปง
หมู่ที่ ๓	บ้านริมออน	หมู่ที่ ๙	บ้านป่าห้า
หมู่ที่ ๔	บ้านป่าแจะ	หมู่ที่ ๑๐	บ้านแพะ
หมู่ที่ ๕	บ้านริมออนใต้	หมู่ที่ ๑๑	บ้านป่าเป่างาม
หมู่ที่ ๖	บ้านแม่ผาแหวน		

๒.๒ การเลือกตั้ง

๒.๒.๑ ข้อมูลด้านการปกครอง

กำนัน/ผู้ใหญ่บ้าน กำนันตำบลออนใต้ ๑ คน, ผู้ใหญ่บ้าน ๑๐ คน, ผู้ช่วยผู้ใหญ่บ้านฝ่ายปกครอง ๒๒ คน, สารวัตรกำนัน ๒ คน, แพทย์ประจำตำบล ๑ คน, ผู้ช่วยผู้ใหญ่บ้านฝ่ายรักษาความสงบ ๒ คน ดังนี้

ตารางทำเนียบกำนัน/ผู้ใหญ่บ้านตำบลออนใต้

หมู่ที่	ชื่อหมู่บ้าน	ชื่อ-สกุล กำนัน/ผู้ใหญ่บ้าน	วันดำรง ตำแหน่ง	ผู้ช่วยผู้ใหญ่บ้าน
๑	บ้านป่าเหียง	นายสุทัศน์ อุตโม	๑ ต.ค. ๖๔	๑. นายปฏิภาณ ปาลี ๒. นางสาวกติกา เงินคำจันทร์
๒	บ้านโห่ง	นายสมศักดิ์ คำอินต๊ะ	๑๘ ต.ค. ๕๓	๑. นายวิณะชัย นำโน ๒. นายจรัส วงศ์บุตรคำ
๓	บ้านริมออน	นายพันศักดิ์ หน่อพุทธ	๒๒ มี.ค. ๖๒	๑. นายวิพล วังปู่ ๒. นายพิจิตร ละตา
๔	บ้านป่าแวง	นายเพิ่มพูน ไชยสิทธิ์ (กำนัน) สารวัตรกำนัน ๑. นายสุธน อมตวนิชกุล ๒. นายอนุชา คำแสน	๘ มี.ค. ๖๔	๑. นายบุญช่วย เจริญวุฒิเกียรติ ๒. นายมณฑล นันทะชัย
๕	บ้านริมออนใต้	นายอุเทน สิงห์อุป	๑๖ พ.ย. ๖๐	๑. นายอำพร คำปอก ๒. นายวีระ ใจคำป็น
๖	บ้านแม่ผาแหน	นายสุรินทร์ อินตายวง	๑ ก.พ. ๖๔	๑. นายสายันต์ แก้วสว่าง ๒. นายหิรัญ จันทะตา
๗	บ้านป่าตึง	นายสุรพงษ์ บุญมาคำ	๒๐ ก.พ. ๖๔	๑. นายวิฑูรย์ กันทะพรม ๒. นายเสกสรร สุขศรี ๓. นายสกันต์ ปัญญาจันทร์ (พรส.)
๘	บ้านปง	นายณรงค์ กันทะพรม	๑๙ พ.ค. ๖๐	๑. นายจงจิต ณะคำ ๒. นายคณิต พุคำ
๙	บ้านป่าห้า	นายสว่าง แพงหลวง	๒๘ ธ.ค. ๕๕	๑. นายเจตน์ ภิระตา ๒. นายประสงค์ มาก่า ๓. นายดวงคำ จันทร์แปง (พรส.)
๑๐	บ้านแพะ	นายศรายุทธ ทาพรม	๑๙ ก.ค. ๕๒	๑. นายเปล่งศรี ไชยสิทธิ์ ๒. นายฉลอง เมืองตา
๑๑	บ้านป่าเปางาม	นายสมนึก ตุ่นใจ	๒๔ ธ.ค. ๖๐	๑. นายอุดม ปีกมี ๒. นายยุทธ จันทะกาสี

กำนันตำบลออนใต้ ตั้งแต่อดีตถึงปัจจุบัน มีจำนวน ๑๑ คน ดังนี้

- | | |
|-------------------------|-----------------------------|
| ๑. พ่อขุนพินิจทักษิณคาม | ๖. นายอินตา กันทะพรม |
| ๒. นายศรี พูฟอง | ๗. นายอดุลย์ อินทอนวงค์ |
| ๓. นายสม ศรีไชยวงค์ | ๘. นายบุญฤทธิ์ อินตายวง |
| ๔. นายเงิน โปธิตา | ๙. นายนิคม ยะคำ |
| ๕. นายเขียว ใจติชะ | ๑๐. นายสมศักดิ์ วงค์แก้วแปง |
| | ๑๑. นายเพิ่มพูล ไชยสิทธิ์ |

๒.๒.๒ ข้อมูลด้านการเมือง

โครงสร้างการบริหาร การจัดโครงสร้างการบริหารงานของเทศบาลตำบลออนใต้ ดังนี้

สภาเทศบาล ประกอบด้วยสมาชิกสภาเทศบาลที่มาจากการเลือกตั้ง จำนวน ๑๒ คน มีหน้าที่เป็นฝ่ายนิติบัญญัติและควบคุมดูแลการบริหารงานฝ่ายบริหารให้เป็นไปตามนโยบาย ดำรงตำแหน่งคราวละ ๔ ปี

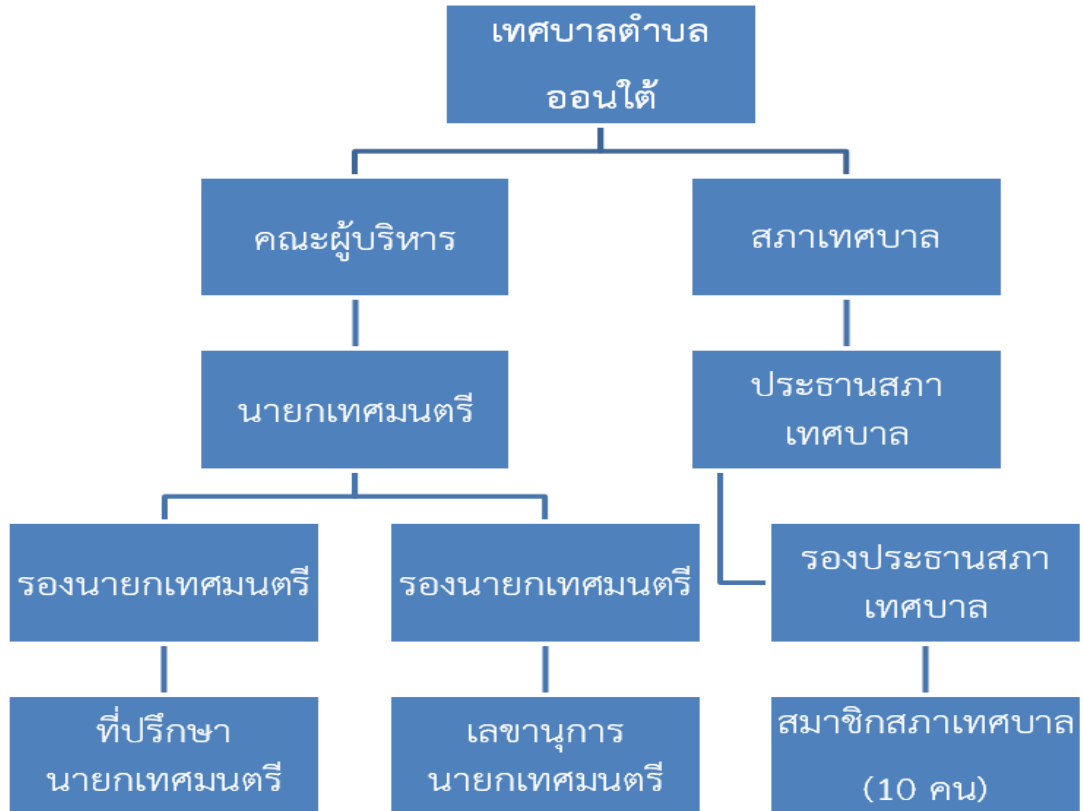
คณะผู้บริหาร ประกอบด้วย นายกเทศมนตรี ๑ คน และรองนายกเทศมนตรี ๒ คน มีหน้าที่บริหารกิจการของเทศบาล ให้เป็นไปตามระเบียบแบบแผนของทางราชการและสอดคล้องกับความต้องการของท้องถิ่น นอกจากนี้ยังประกอบด้วยพนักงานเทศบาล ลูกจ้างประจำและพนักงานจ้าง เป็นผู้ปฏิบัติราชการเพื่อสนองนโยบายฝ่ายการเมืองที่กำหนดไว้เป็นแผนงาน/ โครงการ และปฏิบัติงานตามระเบียบปฏิบัติของทางราชการ สนองนโยบายของรัฐบาล โดยมีปลัดเทศบาลเป็นผู้บังคับบัญชาและรับผิดชอบในการควบคุมดูแลการดำเนินงานของเทศบาล ให้เกิดประโยชน์สูงสุด และถูกต้องตามระเบียบกฎหมายต่าง ๆ

คณะผู้บริหาร ประกอบด้วย

๑. นายสมศักดิ์	วงศ์แก้วแปง	นายกเทศมนตรี
๒. นายทองสาย	ใจดีชนะ	รองนายกเทศมนตรี
๓. นายดำรง	อินต่ายวง	รองนายกเทศมนตรี
๔. นางนิตยา	ใจสุ	เลขานุการนายกเทศมนตรี
๕. นายทวยเทพ	ไชยสิทธิ์	ที่ปรึกษานายกเทศมนตรี

สมาชิกสภาเทศบาล ประกอบด้วย

๑. นายประพิณ	ปาลี	ประธานสภาเทศบาล
๒. นายทิพวัลย์	ไชยสิทธิ์	รองประธานสภาเทศบาล
๓. นางพิจิตตรา	ปัญญาเรือง	เลขานุการสภาเทศบาล
๔. นายประยุทธ	สุทธะ	สมาชิกสภาเทศบาล
๕. นายสุทัศน์	บุญมาคำ	สมาชิกสภาเทศบาล
๖. นางประทีป	จันแปง	สมาชิกสภาเทศบาล
๗. นายเป็ก	กันตีฟอง	สมาชิกสภาเทศบาล
๘. นายศรีไล	อินต่ายวง	สมาชิกสภาเทศบาล
๙. นายชัยพร	เมืองตา	สมาชิกสภาเทศบาล
๑๐. นายบุญศรี	จอมใจป้อ	สมาชิกสภาเทศบาล
๑๑. นายทองคำ	อินต่ายวง	สมาชิกสภาเทศบาล
๑๒. นายชนะนันท์	กันตีฟอง	สมาชิกสภาเทศบาล



๓. จำนวนประชากร

๓.๑ ข้อมูลเกี่ยวกับประชากร

ประชากรทั้งสิ้น ๕,๓๕๕ คน แยกเป็นชาย ๒,๖๒๙ คน แยกเป็นหญิง ๒,๗๒๖ คน ความหนาแน่นเฉลี่ย ๗๗ คน/ตารางกิโลเมตร (ข้อมูล ณ วันที่ ๑ ตุลาคม ๒๕๖๔) ที่มา : งานทะเบียนราษฎร์อำเภอสันกำแพง

หมู่ที่	บ้าน	จำนวนประชากร			จำนวนครัวเรือน
		ชาย	หญิง	รวม	
๑	บ้านป่าเหียง	๑๘๓	๑๙๖	๓๗๙	๒๔๑
๒	บ้านโห้ง	๑๙๗	๑๙๗	๓๙๔	๑๘๒
๓	บ้านริมออน	๑๗๕	๑๗๕	๒๐๕	๑๙๘
๔	บ้านป่าแจะ	๒๕๑	๒๖๖	๕๑๗	๒๑๒
๕	บ้านริมออนใต้	๑๐๑	๑๐๑	๒๐๒	๙๘
๖	บ้านแม่ผาแทน	๓๓๘	๓๒๔	๖๖๒	๒๕๑
๗	บ้านป่าตึง	๔๑๒	๔๑๑	๘๒๓	๓๒๓
๘	บ้านปง	๒๓๒	๒๔๐	๔๗๒	๑๙๔
๙	บ้านป่าห้ำ	๒๔๔	๒๖๒	๕๐๖	๑๙๔
๑๐	บ้านแพะ	๒๑๘	๒๒๒	๔๔๐	๑๙๐
๑๑	บ้านป่าเป่างาม	๒๗๘	๓๐๒	๕๘๐	๒๐๕
	รวม	๒,๖๒๙	๒,๗๒๖	๕,๓๕๕	๒,๓๑๕

๔. สภาพทางสังคม

๔.๑ การศึกษา

- โรงเรียนประถมศึกษา ๒ แห่ง	ได้แก่		
๑. โรงเรียนอนันต์วิทยา	จำนวนนักเรียน	๖๗	คน
๒. โรงเรียนวัดบ้านโห่ง	จำนวนนักเรียน	๔๕	คน
- ศูนย์พัฒนาเด็กเล็กเทศบาลตำบลออนใต้			
	จำนวนเด็กเล็ก	๓๙	คน
	ข้าราชการครู	๒	คน
	ผู้ดูแลเด็ก (ทักษะ)	๒	คน
- โรงเรียนอนุบาลเทศบาลตำบลออนใต้			
	จำนวนนักเรียน	๑๐๖	คน
	ข้าราชการครู	๓	คน
	ผู้ดูแลเด็ก (ทักษะ)	๕	คน
- ศูนย์การศึกษานอกโรงเรียนและการศึกษาตามอัธยาศัย		๑	แห่ง

๔.๒ สาธารณสุข

- โรงพยาบาลส่งเสริมสุขภาพตำบล	๑	แห่ง
-------------------------------	---	------

(โรงพยาบาลส่งเสริมสุขภาพตำบลบ้านแม่ผาแหน ตั้งอยู่ หมู่ที่ ๖)

มีโรงพยาบาลส่งเสริมสุขภาพตำบล จำนวน ๑ แห่ง ไว้บริการกับผู้เจ็บป่วย โดยมีบุคลากรทางการแพทย์ จำนวน ๕ คน และมีอาสาสมัครสาธารณสุขมูลฐานประจำหมู่บ้าน (อสม.) จำนวน ๑๗๖ คน โดยมีประชากรผู้สูงอายุ ทุพลาภาพ และผู้ป่วยโรคเอดส์ รายละเอียดดังนี้

๑. ผู้สูงอายุ	๑,๔๐๓	คน
๒. ทุพลาภาพ	๒๕๒	คน
๓. ผู้ป่วยโรคเอดส์	๒๑	คน

(ข้อมูล ณ วันที่ ๑ ตุลาคม ๒๕๖๔)

๔.๓ อาชญากรรม

เทศบาลตำบลออนใต้ มีศูนย์อำนวยความสะดวกป้องกันและรักษาความปลอดภัยในชีวิต และทรัพย์สินของประชาชน ดังนี้

งานป้องกันและบรรเทาสาธารณภัย

- รถยนต์ดับเพลิง ๒ คัน
 - ขนาด ๖,๐๐๐ ลิตร จำนวน ๑ คัน
 - ขนาด ๑๐,๐๐๐ ลิตร จำนวน ๑ คัน
- อัตรากำลัง ๔ คน

งานกู้ชีพกู้ภัย

- รถยนต์กู้ชีพกู้ภัย จำนวน ๑ คัน
- อัตรากำลัง ๔ คน

ความปลอดภัยในชีวิตและทรัพย์สิน

- ป้อมตำรวจชุมชนตำบลออนใต้ ๑ แห่ง (ตั้งอยู่ หมู่ที่ ๙)

มีป้อมยามตำรวจชุมชนตำบลออนใต้ จำนวน ๑ แห่ง ไว้บริการประชาชน อำนวยความปลอดภัยและรักษาความปลอดภัยในชีวิตและทรัพย์สินของประชาชน

มวลชนจัดตั้ง

- สมาชิกอาสาสมัครป้องกันภัยฝ่ายพลเรือน (อปพร.) ๗๓ คน
- ชุดรักษาความสงบเรียบร้อยในหมู่บ้าน (ชรบ.) ๕๕ คน

๔.๔ ยาเสพติด

๔.๕ การสังคมสงเคราะห์

๕. การบริการพื้นฐาน

๕.๑. การคมนาคม

การคมนาคม มีเส้นทางหลัก ๓ สาย ประกอบด้วย

- ๑) ถนนเชียงใหม่ - แม่ออน เป็นถนนลาดยางแอสฟัลต์ ชม ๑๓๑๗
- ๒) ถนนสันกำแพง - บ้านธิ เป็นถนนลาดยางแอสฟัลต์ ชม ๑๑๔๗
- ๓) ถนนสันกำแพง - ออนหลวง เป็นถนนลาดยางแอสฟัลต์ ชม ๑๐๐๖

การเดินทางเข้าสู่ตำบล

มี ๓ เส้นทาง เดินทางโดยรถยนต์ส่วนตัว

๑) เดินทางจากเชียงใหม่ โดยทางหลวงแผ่นดิน หมายเลข ๑๓๑๗ ถนนเชียงใหม่-อำเภอแม่ออน มุ่งหน้ามาทางทิศตะวันออก เมื่อมาถึงสี่แยกบริเวณหมู่บ้านดอยยาว ตำบลแซ่ซ้าง อำเภอสันกำแพง ก็เลี้ยวขวาเข้าสู่ถนนทางหลวงแผ่นดินหมายเลข ๑๑๔๗ สายสันกำแพง-บ้านธิ ระยะทางประมาณ ๒ กิโลเมตร บริเวณ หมู่ที่ ๑ ตำบลออนใต้ จะมีถนน รพช.สาย บ้านป่าเหียง-บ้านป่าตั้ง เป็นถนนสายหลักเข้าสู่ตำบลออนใต้ ระยะทางประมาณ ๓ กิโลเมตร

๒) เดินทางจาก ทางหลวงแผ่นดิน หมายเลข ๑๐๐๖ เชียงใหม่-สันกำแพง เป็นถนนเชื่อมจากทางหลวงแผ่นดิน หมายเลข ๑๑ ระยะทางประมาณ ๑๒ กิโลเมตร ผ่านเขตเทศบาลตำบลสันกำแพง แล้วแยกมาตามทางหลวงแผ่นดิน หมายเลข ๑๑๔๗ เข้าสู่ ตำบลแซ่ซ้าง อำเภอสันกำแพง ระยะทางประมาณ ๗ กิโลเมตร จนมาถึง หมู่ที่ ๑ ตำบลออนใต้ จะมีถนน รพช. สายบ้านป่าเหียง-ป่าตั้ง เป็นถนนสายหลักเข้าสู่ตำบลระยะทางประมาณ ๒ กิโลเมตร

๓) ถนนทางหลวง จังหวัดหมายเลข ๑๐๐๖ เชียงใหม่-สันกำแพง เป็นถนนเชื่อมจาก ทางหลวงแผ่นดิน หมายเลข ๑๑ ผ่านเขตเทศบาลตำบลสันกำแพงมาทางด้านตะวันออกของอำเภอ เข้าสู่ตำบลออนใต้ ระยะทางประมาณ ๑๐ กิโลเมตร แยกเข้าสู่ตำบลออนใต้ บริเวณ หมู่ที่ ๓ ของตำบลออนใต้ อยู่ด้านเหนือของตำบลออนใต้ ถนน รพช. หมายเลข ๑๒๐๒๖ เชื่อมกับทางหลวงสายนี้ เข้าสู่ตำบลออนใต้ ระยะทางประมาณ ๐.๕ กิโลเมตร

๕.๒. การไฟฟ้า

ปัจจุบันมีประชาชนใช้บริการไฟฟ้าในเขตเทศบาลทั้งสิ้น จำนวน ๑๑ หมู่บ้าน จำนวนครัวเรือนที่ใช้ไฟฟ้า

๒,๒๓๙ ครัวเรือน

๕.๓ การประปา มีระบบประปาทั้งหมด ๑๑ แห่ง

๕.๔ การโทรคมนาคม

- โทรศัพท์สาธารณะ ๑๐ ตู้

องค์การโทรศัพท์ ฯ ได้ติดตั้งโทรศัพท์สาธารณะ ไว้บริการ ๑๐ ตู้ เพื่อให้บริการประชาชนในตำบลออนไลน์
ได้รับความสะดวกอย่างทั่วถึง

๖. ระบบเศรษฐกิจ

๑ อาชีพ

อาชีพหลัก ๑. เกษตรกรรม ๒. ทำนา ๓. ทำสวน ๔. ทำไร่ ๕. เลี้ยงสัตว์ ๖. รับจ้าง ๗. ทอผ้า

อาชีพเสริม ๑. เย็บปัก

๒ หน่วยธุรกิจ

- ปั้มน้ำมัน (ตลอด) ๑ แห่ง
- ปั้มน้ำมันเหรัญญ ๕ แห่ง
- โรงสี ๒ แห่ง
- โรงงานอุตสาหกรรม ๓ แห่ง

๗. ทรัพยากรธรรมชาติ

๗.๑ แหล่งน้ำธรรมชาติ

- ลำน้ำ - ลำห้วย ๓ สาย
- บึง, หนอง และอื่น ๆ ๗ แห่ง

แหล่งน้ำที่สร้างขึ้น

- อ่างเก็บน้ำ ๒ แห่ง
- ฝาย ๓ แห่ง
- บ่อน้ำตื้น ๑,๒๐๐ แห่ง
- บ่อโยก ๙ แห่ง
- ประปาหมู่บ้าน ๘ แห่ง

คุณภาพของทรัพยากรธรรมชาติ

- ทรัพยากรธรรมชาติในพื้นที่ ได้แก่ ป่าไม้, อ่างเก็บน้ำ, แม่น้ำ
- ป่าไม้ มีป่าชุมชน ทั้งหมด ๗ แห่ง มี หมู่ ๑,๔,๗,๘,๙,๑๐,๑๑
- ภูเขา
- แม่น้ำ

๘. ศาสนา ประเพณี วัฒนธรรม

๘.๑ การนับถือศาสนา ประชาชนนับถือศาสนาพุทธ

สถาบันและองค์กรทางศาสนา

- วัด ๑๐ แห่ง

๑. วัดป่าเหียง	เลขที่	-	บ้านป่าเหียง	หมู่ที่ ๑
๒. วัดบ้านโห้ง	เลขที่	๑	บ้านโห้ง	หมู่ที่ ๒
๓. วัดอรุณโชติการาม	เลขที่	๔๘	บ้านริมออน	หมู่ที่ ๓
๔. วัดป่าแะ	เลขที่	๑๒	บ้านป่าแะ	หมู่ที่ ๔
๕. วัดแม่ผาแหน	เลขที่	๒	บ้านแม่ผาแหน	หมู่ที่ ๖
๖. วัดป่าตึง	เลขที่	๗๖	บ้านป่าตึง	หมู่ที่ ๗
๗. วัดป่าห้า	เลขที่	๑๑๐	บ้านป่าห้า	หมู่ที่ ๙
๘. วัดจันทธรรมรังษี	เลขที่	๘๔	บ้านแพะ	หมู่ที่ ๑๐
๙. วัดศรีออนใต้	เลขที่	-	บ้านป่าแะ	หมู่ที่ ๔
๑๐. วัดเชียงแสน	เลขที่	-	บ้านป่าตึง	หมู่ที่ ๗

๘.๒ ประเพณีและงานประจำปี

๑. ประเพณีสงกรานต์น้ำพระธาตุวัดเชียงแสนและสักการะอนุสาวรีย์หมื่นดาบเรือน
๒. สัปดาห์ส่งเสริมพระพุทธศาสนา
๓. วันเข้าพรรษา
๔. ส่งเสริมคุณธรรมเทศกาลวันเข้าพรรษา
๕. สลากภัตตำบลอนใต้
๖. ประเพณีอนุรักษ์ป่าต้นน้ำห้วยลาน
๗. ประเพณีบวชป่าสีบชะตาแหล่งน้ำห้วยบ้านยุบ
๘. ประเพณีเที่ยวขึ้นคอยบ่อค้ำน้ำทิพย์
๙. ประเพณีบวงสรวงอนุสรณ์สถานช้างเผือก
๑๐. ประเพณีเที่ยวขึ้นคอยไหว้กู่ครูบาศรีวิชัยบนคอยโง้ม

๘.๓ ภูมิปัญญาท้องถิ่น ภาษาถิ่น

๘.๔ สินค้าพื้นเมืองและของที่ระลึก